

## 2011 年吉林省公务员考试《行测》真题卷

### 一、数量关系，共 10 题，本部分包括数字推理、数理计算。

1. 1, 2, 5, 3, 4, 19, 5, 6, ( )  
A、61      B、51      C、41      D、31
2. 2, 3, 6, 11, ( )  
A、15      B、18      C、17      D、16
3. 8, 2, -2, -4, -4, ( )  
A、-3      B、2      C、3      D、-2
4. 21, 26, 23, 24, 25, 22, 27, ( )  
A、28      B、29      C、20      D、30
5. 1, 5, 20, 60, ( )  
A、80      B、100      C、160      D、120
6. 大小两个数的和是 50.886，较大数的小数点向左移动一位就等于较小的数，则较大的数为：( )  
A、46.25      B、46.26      C、46.15      D、40.26
7. 从 1、2、3、4 中任取 3 个数组成没有重复的三位数的偶数，取法种数为：( )  
A、13      B、12      C、10      D、11
8. 一个质数的 3 倍与另一个质数的 2 倍之和等于 20，那么这两个质数的和是：( )  
A、9      B、8      C、7      D、6
9. 甲、乙两种商品成本共 2000 元，商品甲按 50%的利润定价，商品乙按 40%的利润定价，后来打折销售，两种商品都按定价的 80%出售，结果仍可得利润 300 元，甲种商品的成本是：( )  
A、700 元      B、750 元      C、800 元      D、850 元
10. 某商店以每件 6 元的进价买回一批商品，售价为每件 8.4 元，当卖了这批商品的 3/4 时，不仅收回了购买这批商品所付的款项，而且还获得利润 90 元，这批商品有：( )  
A、500 件      B、400 件      C、300 件      D、600 件

### 二、言语理解，共 30 题，本部分包括表达与理解两方面的内容，请根据题目要求选出答案。

11. 民意“被满意”，民众“不满意”，甚至“很生气”。尊重民意、顺应民意、采纳民意是服务型政府的执政要义，是政治文明建设的题中之意。民意的力量一方面取决于民意征集占全民的比例，即广泛性；另一方面也体现在政府对民意的尊重程度上。保障民众的知情权、参与权、表达权和监督权，就是要随时随地与民众进行多种途径的沟通、交流。民意内涵民智，民意关乎民生。我们不仅要从民意中看到民众欢迎什么、反对什么，为科学决策提供依据，而且要充分发民智的作用。尊重民意、吸纳民智是科学决策的重要保证，也是衡量政府亲民为民的重要标志。

阅读上面文字，选出最符合文意的一项：( )

- A、让民众“不满意”“很生气”的政府就不是服务型政府
- B、知情权是监督权的前提，参与权是表达权的前提
- C、尊重民意、吸纳民智是科学决策的决定性因素

D、民意力量的发挥取决于民意征集的广度和尊重民意的程度

12. 日前，一位领导同志在湖北视察时指出，要搞清楚“为了谁、依靠谁、我是谁”的问题。湖北就此开展了一次“三谁”问题的讨论和教育活动。群众路线，是党的“三大法宝”之一。一切为了群众，一切依靠群众；从群众中来，到群众中去……“为了谁，依靠谁”，大家都耳熟能详。这里想特别强调的是，要着重弄清楚“我是谁”。因为，这个问题，对有些人来说，已经有点弄不清了。

根据文意，选出不能说明“我是谁”的一项：（ ）

- A、毛泽东同志说过，群众才是真正的英雄，而我们自己则往往是幼稚可笑的
- B、“我是中国人民的儿子”。小平同志饱含深情的话告诉我们：人民才是父母
- C、“我是一个兵，来自老百姓”说清楚了一个简单的道理：“我”只是一个穿上了军装的老百姓
- D、“我”就是某某长、某某总，站得总比别人高，看得自然也比别人远

13. “民众的幸福感只能是民众自己说了算，官员、学者、媒体说了都不算。”广西社科院研究员黄耀东表示，量化的幸福感指数只是衡量幸福感的一个方面或一种方法，不能完全代表民众的幸福感。目前，衡量幸福感的指标较片面，而且不同国家、不同学者选用的指标不一样，心理学家偏重心理因素，社会学家偏重社会因素，经济学家偏重经济因素，由于选择标准不同，所以无法测试出准确的幸福感。由美国芝加哥大学社会学教授奚恺元设计的幸福感指标，包括生活满意度、心态和情绪愉悦程度、和谐程度等三类主要指标，人情味、交通状况、医疗条件、教育质量、自然环境、房屋价格、物价水平等，成为衡量幸福感的重要指标。

阅读上面文字，关于“幸福感”的指标问题，下面说法恰当的一项是：（ ）

- A、“民众的幸福感只能是民众自己说了算。”因此“幸福感”是无法测量的
- B、不同国家、不同学者选用的指标不一样，所以无法测试出准确的幸福感
- C、量化的指数只是衡量幸福感的一个方面或一种方法，不能代表民众的幸福感
- D、美国芝加哥大学社会学教授奚恺元设计的幸福感指标，成为衡量幸福感的重要指标

14. 公开公平公正应体现为制度安排，但领导干部是否出以公心，仍是关键所在。任何人看问题都有局限性，一人所见以为是，未必即是；一人所见以为非，未必真非，故当求公是公非。有公心，就应拒绝制度之外的“例外”。至少，这个“例外”应被多数人所认可，并有据可依。有公心，就不怕把所有应披露的信息高度透明地呈现给大家，绝不藏着掖着。对所有询问，给出合乎实际、合情合理的解释。有公心，就应该不折不扣地依规章、依程序办事，不以个人好恶改变规则，增减程序。是否出以公心，检验的标准不是表态，而是对规章制度的敬畏和坚守。

阅读上面文字，选出不属于“有公心”的一项：（ ）

- A、有公心，就不怕把信息高度透明地呈现给大家
- B、有公心，就应拒绝制度之外的“例外”
- C、有公心，就不会以个人好恶改变规则
- D、有公心，就会坚持对规章制度的敬畏和坚守

15. 民主推荐、民主测评必须坚持，但在推进过程中也要注意解决简单以票取人、拉票行为蔓延和干部不敢坚持原则、做老好人等问题。一方面，要合理确定参加人员范围，本着增强代表性、知情度和关联度的原则，既要保证覆盖面，又要尽可能让更多的知情人参与。另一方面，要正确分析运用民主推荐、民主测评结果。既要看得票情况，又要对得票情况作具体分析，把得票情况同以往推荐测评、平时了解、年度考核和民意调查等情况结合起来，相互印证，综合分析，避免评价干部简单化。

根据文意，选出推断有误的一项是：（ ）

- A、民主推荐、民主测评必须坚持群众路线原则
- B、尽可能让更多的知情人参与是对群众知情权的尊重

C、测评结果与平时了解和民意调查的结合，是加强群众监督的具体体现

D、确定测评参加人员范围会损害群众的参与热情

16. 按照中央“创新体制、转换机制、面向市场、增强活力”的要求，推进经营性文化单位转企改制，增强国有文化单位的发展活力和市场竞争能力，建立现代企业制度和现代产权制度，培育骨干文化企业，打造一批走向世界的、有竞争力的大型企业集团，鼓励民营文化创意企业快速发展，鼓励非公资本以多种形式进入文化创意产业领域，优化文化产业结构，推动一批企业上规模，上档次，抓效益，努力构建统一开放、竞争有序的现代文化市场体系，这是转变文化发展方式的现实途径。

根据文意选出对“转变文化发展方式的现实途径”解说不恰当的一项：（ ）

A、培育骨干文化企业，打造一批走向世界的、有竞争力的大型文化企业集团

B、建立现代企业制度和现代产权制度，构建统一开放、竞争有序的现代文化市场体系

C、推进经营性文化单位转企改制，增强国有文化事业的发展活力和市场竞争能力

D、鼓励民营文化创意企业快速发展，鼓励非公资本以多种形式进入文化创意产业领域

17. 最近，四川万源市把城镇职工养老保险的各个审批环节“全裸”，来自四面八方的说情风很快销声匿迹。事实上，公开作为一种价值理念，已然超越了政府信息公开“公开是常态，不公开是例外”的应用范畴，拓展了政府行政中对事关群众切身利益重要决策事项的公示要求，更适用于公共治理的诸多层面、环节和程序。凡关系群众切身利益的，关系公共利益的治理事项、程序等，公开都应当成为一种价值共识、一种制度设计、一种自觉选择。

依据文意，对“公开”的价值解说不恰当的一项是：（ ）

A、公开这一价值理念，超越了政府信息公开“公开是常态，不公开是例外”的应用范畴

B、关系群众切身利益和公共利益的治理事项、程序，都应当建立一种价值共识

C、公开这一价值理念，适用于公共治理的诸多层面、环节和程序

D、此次公开，拓展了政府行政中对事关群众切身利益的重要决策事项的公示要求

18. 居民健康问题已经成为国际社会与各国政府所关注的主要社会问题，实施基于居民健康的社会发展战略已成为推进社会和谐发展的重要措施，它不仅可以促进全社会的参与，统筹优先配置社会资源，而且可以协调政府和社会各部门之间的责任与发展目标，还可以规范居民个人的生活行为，充分体现了与其他社会公共政策的互补性。

阅读上面的文字，选出理解不准确的一项：（ ）

A、居民健康这一社会问题已深为国际社会和各国政府所关注

B、居民健康战略是对其他社会公共政策的有效补充

C、实施居民健康战略可以规范居民生活行为，是推进社会和谐的重要发展战略

D、实施居民健康战略可以促进社会资源的统筹配置和部门之间的责任协调

19. 住房商品化就意味着将住房推向市场，主要依靠市场调节来解决住房问题，同时也就意味着要大大减轻政府的负担，减少政府对住宅业的干预。但政府绝不能从大包大揽一下子就变为撒手不管。在迈向住宅商品化的过程中，住房的社会福利成分日趋下降，经营利润会逐步成为人们追逐的目标，旧的住房分配制度中的不合理现象很可能被一些新的不合理现象所取代。在经济动荡期间，新的不合理现象同样会威胁社会的稳定。在市场调节乏力时，政府的干预就显得格外重要。

这段话主要说明的观点是：（ ）

A、住房商品化是必然的趋势

B、住房商品化后也会有不合理现象存在

C、住房商品化后，政府将不再直接干预住宅业 D、政府在住房商品化过程中仍然要加强干预

20. 低碳消费方式体现人们的一种心境、一种价值和一种行为，其实质是消费者对消费对象的选择、决策和实际购买与消费的活动。消费者在消费品的选择过程中按照自己的心态，根据一定时期、一定地区低碳消费的价值观，在决策过程中把低碳消费的指标作为重要的考量依据和影响因素，在实际购买活动中青睐低碳产品。低碳消费方式代表着人与自然、社会经济与生态环境的和谐共生式发展。低碳消费方式的实现程度与社会经济发展阶段、社会消费文化和习惯等诸多因素有关。因此，推行低碳消费方式是一个不断深化的过程。

根据文意，选出推断不正确的一项：（ ）

- A、推行低碳的消费方式是一个不断深化的过程，其根本原因在于低碳消费方式代表着人与自然、社会经济与生态环境的和谐共生式发展
- B、消费者对消费对象的选择、决策和实际购买与消费的活动会受到心境与价值观的影响
- C、消费者在消费中把低碳消费的指标作为重要的考量就会更多地青睐低碳产品
- D、低碳消费方式是以“低碳”为导向，着力解决人类生存环境危机的一种共生型消费方式

21. 我们发展文化创意产业是发展模式的调整和增长方式的重要转变，是向内生性的经济增长方式的转变。根本是从 GDP 唯一模式向“以人为本”的科学发展转变。它更关注人、尊重人、提升人，有利于全面提高我国人民的生存质量和我国政府的服务质量，把经济社会发展切实转入以人为本全面协调可持续发展的轨道。以文化创意产业为切口推动新形态的文化经济发展，满足人民群众日益增长的精神文化需求，是转变文化发展方式的转折点。

依据文意，选出推断有误的一项：（ ）

- A、文化创意产业是一种内生性的经济增长方式
  - B、发展文化创意产业是“以人为本”的科学发展
  - C、推动新形态的文化经济发展，必然带来文化发展方式的转变
  - D、发展文化创意产业有利于提高人民生存质量和政府的服务质量
22. 做好食品安全工作，必须坚持预防为主、关口前移。各地、各部门要进一步加强食品安全风险监测，全面排查食品安全隐患。要及时发现和解决食品安全的苗头性、倾向性问题，切实把好食品安全的源头关、生产关、流通关和入口关，加强食品安全舆情管理，强化社会监督，健全长效机制，确保食品质量安全可靠，让广大人民群众吃得放心、吃得健康。

根据文意，指出不属于“预防措施”的一项是：（ ）

- A、加强食品安全舆情管理，强化社会监督，健全长效机制
  - B、加强食品安全风险监测，全面排查食品安全隐患
  - C、及时发现和解决食品安全的苗头性、倾向性问题
  - D、把好食品安全的源头关、生产关、流通关和入口关
23. 幸福是什么？马克思认为：“如果我们选择了最能为人类谋福利而劳动的职业，那么，重担就不能把我们压倒，因为它是为大家而献身；那么我们所感到的就不是可怜的、有限的、自私的乐趣，我们的幸福将属于千百万人，我们的事业将默默地，但是永恒发挥作用地存在下去，而面对我们的骨灰，高尚的人们将洒下热泪。”

依据马克思的幸福观，选出下面推论不正确的一项：（ ）

- A、最能为人类谋福利而劳动的职业能为我们带来真正的幸福
- B、个人那些可怜的、有限的、自私的乐趣远不是真正的幸福
- C、即使我们倒下了，高尚的人们会理解和继承我们的幸福观

D、只有造福人类的事业才会默默地永恒发挥作用地存在下去

24. 在人类进步的道路上,发现与发明层出不穷,我们根据这些把人类的进程划分成先后相承的若干阶段。同时,各种社会制度,因为与人类的永恒需要密切相关,都是从少数原始思想的幼苗发展出来的,也同样成为我们划分阶段的依据。将这些制度、这些发明与发现综合起来,加以比较,就可以看出人类出于同源,同一发展阶段中人类有类似的需要,并且可以看出在相似的社会条件中人类有同样的心理作用。

这段话的意思是: ( )

A、人类出于同一祖先,因此有同样的需要和心理

B、人类所有种族在相似的情况下,其需要和心理是相同或类似的

C、同一个种族的成员在同样的发展阶段中有相同或类似的需要和心理

D、在社会条件不尽相同的情况下,人类的心理作用仍然可以是一致的,而具体的需要在相同的条件下只能是近似的

25. 浩瀚无垠的海洋似乎是永远也不会干涸的。大海中的水是怎么来的呢?有学者认为,这些水是地球本身固有的。在地球形成之初,地球水就以蒸气的形式存在于炽热的地心中,或者以结构水、结晶水等形式存于地下岩石中。那时,地表的温度较高,大气层中以气体形式存在的水分也较多。地球在最初的5亿年,火山众多且活动频繁,大量的水蒸气及二氧化碳通过火山口喷发出来,冷却之后便渐渐形成河流、湖泊和海洋,即所谓的“初生水”。

下列对所谓的“初生水”表述准确的一项是: ( )

A、存在于炽热的地心中的水蒸气

B、由火山喷发的水蒸气冷却后形成的水

C、存于地下岩石中的结构水、结晶水

D、大气层中以气体形式存在的水分

26. 与经济的影响相比,现在的中国在对外方面缺乏有力的文化表现。国务院新闻办公室原主任赵启正不久前说:“和中国对外贸易的出超相比,中国对外文化交流和传播存在严重的赤字。”他举例说,在图书出版方面,中国近年来图书版权贸易的逆差是1比10。2004年,从美国引进图书4068种,出口只有14种。从日本引进694种,出口22种。英国前首相撒切尔夫人最近也在一本书中说:“中国出口的是电视机,而不是思想观念。”

作者举撒切尔夫人的话是为了说明: ( )

A、中国对外方面的文化表现远远落后于经济方面的影响

B、和中国对外贸易的出超相比,中国对外文化交流和传播存在严重的赤字

C、中国的经济发展速度超过了中国的文化发展速度

D、中国近年来在图书出版方面逆差严重

27. 为积极应对气候变化,中国决定首先在广东、湖北、辽宁、陕西、云南5省和天津、重庆、杭州、厦门、深圳、贵阳、南昌、保定8市正式启动国家低碳省区和低碳城市试点工作。国家发展改革委18日在京召开会议,要求上述试点地区应加快形成以低碳排放为特征的产业体系和消费模式,努力建设成中国低碳发展的先行区和实验区,在应对气候变化方面发挥示范作用。发改委副主任解振华表示,低碳试点工作的开展,将能够帮助中国积累在不同地区推动低碳绿色发展的有益经验。

为上面新闻拟写一个标题,恰当的一项是: ( )

A、5省8市将形成以低碳排放为特征的产业体系和消费模式

B、中国将在不同地区推广低碳绿色发展的有益经验

C、国家发改委建议建设中国低碳发展的先行区和实验区

D、5省8市率先启动低碳试点工作

28. 随着宏观经济调控政策的逐步落实，我国经济增速会适度放缓，对石油、天然气资源的需求有所减少，供求矛盾在一定程度上将得到缓解。根据国际能源署的最新预测，今年我国原油产量将达 1.75 亿吨，比去年增长 1%，而原油消费量将有可能突破 3 亿吨，比去年增长 12%左右；进口将会超过 1 亿吨，有可能接近 1.2 亿吨，比去年增长 30%左右。

根据这段文字，我们可以知道：（ ）

- A、我国对进口原油的依赖加大
- B、我国对能源的需求会越来越小
- C、我国原油供给紧张
- D、我国原油消费主要靠进口

29. 全面提高高等教育质量，必须大力推进文化传承创新。高等教育是优秀文化传承的重要载体和思想文化创新的重要源泉，要积极发挥文化育人作用，加强社会主义核心价值观体系建设，掌握前人积累的文化成果，扬弃旧义，创立新知，并传播到社会，延续至后代，不断培育崇尚科学、追求真理的思想观念，推动社会主义先进文化建设。要积极开展对外文化交流，增进对国外文化科技发展趋势和最新成果的了解，展示当代中国高等教育风采，增强我国文化软实力和中华文化国际影响力，努力为推动人类文明进步作出积极贡献。

据文意推断，不恰当的一项是：（ ）

- A、文化的传承创新是高等学校的重要任务，意即扬弃旧义、创立新知
- B、文化创新意即加强建设社会主义核心价值观体系和崇尚科学、追求真理的思想观念
- C、文化传承意即继承前人积累的优秀文化成果，并传播到社会，延续至后代
- D、开展对外文化交流、增强中华文化国际影响力，既是文化的传承，也是文化的创新

30. 坚持文化与科技相结合，实现文化与科技的两轮驱动，不断增强文化产业自主创新能力，是文化发展方式转变中的一项重要内容。一方面，传统的文化产业类别正在进行数字化高新技术的改造，如数字电影、3D、数字电视、数字出版等；另一方面，以数字化等高新技术为基础的文化创意产业新业态正在迅速创造、诞生和风靡，如动漫、网游、数字音乐、网络视频、手机增值业务等。忽视数字高新技术的高端平台建设，缺乏高科技引导的创新创意，是我国文化创意产业发展的制约因素之一。

为什么要实现文化与科技的结合，选出解说不恰当的一项：（ ）

- A、忽视高新技术高端平台建设，缺乏高科技引导的创新创意，必将制约我国文化创意产业的发展
- B、要转变文化发展方式，就要不断增强自主创新能力，而文化与科技的结合正是创新的前提
- C、传统的文化产业正在进行数字化高新技术的改造，文化与科技的结合正应了这一现实要求
- D、以数字化等高新技术为基础的文化创意产业正在迅速崛起，因此文化与科技的结合是必然选择

31. 专家与知识分子这两个概念并不重合。术业有专攻，固然是重要的，但未必就能从中形成一个知识分子的精神气质、天下关怀的人生态度和敢于怀疑、敢为天下先的批判精神。如果大学只能培养出与社会的多元职业结构相一致的各类专家，那么，我们民族的精神存在将不再可能在一个特定的人群中获得其自我意识和自我表达。一旦民族的所有成员都被充分融入到社会的利益体系中去，社会的良知就将失去其表达器官，民族的命运将被无声地操纵于资本逻辑之手。

依据文段的观点推断，正确的一项是：（ ）

- A、理想的大学教育应该塑造能够自我意识和自我表达我们民族精神的知识分子群体
- B、知识分子应当具有天下关怀的人生态度和敢于怀疑、敢为天下先的批判精神
- C、大学教育的目标在于培养具有民族精神的知识分子而非术业有专攻的专家
- D、目前大学教育的最大问题在于偏离社会良知，导致民族命运被操纵于资本逻辑之手

32. 一个没有文化自觉的大学，在国际竞争中的实力，在根本上就是可疑的。如果我们更关注的只是大学的当下排名，却遗忘了在这种排名背后的真实基础，这将是令人感到悲哀的。任何一所大学，其国际排名的真实基础，都在于有一个卓然自立、具备文化创造力的知识分子群体的存在，这个群体能够为自己民族的文化发展、并仅仅因此也能为人类文明的进步作出贡献。

下列对文段的理解不正确的一项是：（ ）

- A、具有文化自觉的大学重视国际排名和在国际竞争中的实力
- B、具有文化自觉的大学重视对具有文化创造力的知识分子群体的培养
- C、知识分子群体对自己民族的文化贡献就是对人类文明的贡献
- D、具有国际竞争力的大学，要有一个卓然自立的知识分子群体的存在

33. 恩格斯对自然和精神的统一问题，有过一系列精辟的论述。他说：“我们一天天地学会更加正确地理解自然规律，学会认识我们对于自然界的惯常行程的干涉所引起的比较近或比较远的影响。”他还说：“自然界和精神是统一的。自然界不能是无理性的……而理性是不能和自然界矛盾的。”“思维规律和自然规律，只要它们被正确地认识，必然是互相一致的。”恩格斯的这些论述，深刻地揭示了自然和精神统一问题的丰富内涵。根据恩格斯的这些论述，考察中国古代的天人合一思想，不难看出，这种思想有着深刻的合理性。

下列对恩格斯有关论述的理解，错误的一项是：（ ）

- A、阐述了人类与自然界之间协调统一的问题
- B、提醒人们不要随意干涉自然界的惯常行程
- C、丰富了天人合一思想并指出了它的局限性
- D、认为思维规律和自然规律可以具有一致性

34. 设立最低工资的初衷是维护低收入的贫穷工人，但到头来这些人却找不到工作。有最低工资的规定，雇主当然是选聘生产力较高或较“可爱”的了。在美国，最低工资增加了种族歧视——支持这种结论的研究很多。

最低工资制度让一些人找不到工作的原因是：（ ）

- A、没有了报酬上的就业优势
- B、一些雇主有种族歧视
- C、工资太低不能维持生活
- D、生产力不能满足雇主的要求

35. 在当今市场经济逐步成熟、文化教育普及程度大为提高、高等教育开始走向大众化的时代，人们的业余文化需求显著增长，久远的尘封旧事引起了人们日益浓厚的兴趣。这使通俗历史在当下有了“升温”的沃土，其“历史的惯性”开始充分显现出来。客观地说，对于广大民众而言，在古奥难懂的传统史著和“学术模式”的现代史书皆难“卒读”的情况下，通俗化的历史几乎成为他们“探寻过去”的唯一选择。

根据文意，对“通俗历史热”出现原因的表述，不正确的一项是：（ ）

- A、市场经济和文化教育的迅速发展促使人们对业余文化的需求显著增长
- B、人们对久远的尘封旧事兴趣日益浓厚，对历史的“求解”欲望趋于强烈
- C、业余文化生活的丰富，使人们依循“历史的惯性”产生了对通俗历史的兴趣
- D、古奥难懂的传统史著和“学术模式”的现代史书，让广大民众难以“卒读”

36. 另一方面，人们越来越意识到，文化的发展不只是手段，更是目的。1995年世界文化与发展委员会“我们的创造的多样性”报告认为，脱离人或文化背景的发展是一种没有灵魂的发展，发展不仅包括得到商品和服务，而且还包括过上充实、满意、有价值和值得珍惜的共同生活，使整个人类的生活多姿多彩。因此，文化尽管有时候可以作为发展的手段，但它最终不能降到只作为经济发展的手段或仆从这样一个次要的地位。

文化不能降到仆从的地位，下面不能说明这一点的一项是：（ ）

- A、文化的发展不只是手段，更是目的

- B、脱离人或文化背景的发展是一种没有灵魂的发展
- C、为了使整个人类的生活多姿多彩，就要尽可能地把文化作为发展的手段
- D、发展要使人们过上充实、满意、有价值和值得珍惜的共同生活

37. 选拔干部的“潜规则”令人愤慨。\_\_A\_\_，领导干部不仅应做到不加入“潜规则”游戏，还应该亮出自己的立场。对那些探头探脑跑官要官的，对那些拉关系、套近乎、编织小圈子的，对那些卖弄小聪明踩着别人往上爬的，对那些心怀叵测买官卖官的，要坚决顶回去。\_\_B\_\_，如果对这些不轨之举、不端之行宽容，那实际上就是对公正和公平的亵渎，是对老实人的轻慢，是对实干者的漠视。公平不是曲从众意，公平也不是无原则迁就平衡，“和事佬”其实和不了事。\_\_C\_\_，谁都不得罪，结果往往是心劳日拙，手忙脚乱。\_\_D\_\_。

“为政者，每人而悦之，日亦不足矣”这句话是从原文抽出的，请选择它的恰当位置：（ ）

- A、A
- B、B
- C、C
- D、D

38. 政府部门的支出源于公共资金（如税收），这种资金缺乏明确的利益主体；同时，政府官员的工作努力与其正当收入之间也难以建立直接而又紧密的联系，这些现象不仅影响了政府公务员的积极性和创造性的发挥，同时也隐藏着诱发其“寻租”行为的可能性。

以下分析不正确的一项是：（ ）

- A、公共资金缺乏明确的利益主体
- B、公务员的积极性和创造性的发挥受多方面因素的影响
- C、政府部门的支出及官员的工作努力与其正当收入之间矛盾引发“寻租”行为
- D、寻租行为的可能性来自于公务员的积极性和创造性的受挫

39. “健康国家”战略是一个具有坚实科学背景的发展战略，它是基于公共卫生、流行病学、临床医学、卫生经济与卫生政策的学科，针对居民健康问题进行广泛研究，对居民健康发展高度关注的发展战略，也是不同政府部门和不同学科之间相互配合、共同研究、合作实施的高层次社会发展战略，这一战略以其充分的协调潜力而有助于改善居民的健康状况。

下列对“健康国家”发展战略的理解，不恰当的一项是：（ ）

- A、“健康国家”发展战略研究居民健康，致力于改善居民健康状况
- B、“健康国家”发展战略的独特之处是具有非凡的整合和协调潜力
- C、“健康国家”发展战略的学科依据是公共医学与卫生经济政策等
- D、“健康国家”发展战略是政府与不同学科间的高层次社会发展战略

40. 危机处理是指突如其来一个事件爆发以后，政府怎么处理，怎么应对。危机管理则更全面，不仅包含了针对危机爆发期、持续期和消退期的处理方法，甚至包括了针对潜伏期的处理，就是当危机还没有产生的时候，政府应具有一种预警的能力，然后再具备危机处理应变的能力。

根据这段文字，正确的一项是：（ ）

- A、危机管理包含危机处理
- B、危机处理更关键
- C、危机处理是危机管理的核心
- D、危机管理可以预防危机事件发生

### 三、判断推理，共 50 题，本部分包括图形推理、定义判断、类比推理、逻辑判断。

41. 依据能力补偿的途径对能力系统整体作用效果的不同，可以将能力间的相互补偿途径分为非衡性补偿和平衡性补偿两种。非衡性补偿是指以优势能力弥补弱势能力，从而加强整体能力的方式。平衡性补偿是指通过提高弱



势能力以加强整体能力的方式。

根据上述定义，下列各项中属于非衡性补偿的是：（ ）

- A、小张刚来到汽车修配厂的时候，对维修发动机的技术只是略懂皮毛，后来在师傅的带领下，他勤奋学习，终于熟练掌握了这一技术
- B、王明和几个同学组建了一支乐队，为了培养彼此的默契，更好地互相配合，他们经常在业余时间进行排练
- C、小丽经常在网上浏览娱乐新闻，久而久之，她对各种娱乐消息了然于胸
- D、排球队5号运动员的特点是进攻和拦网较强，但防守、一传较弱，教练将其安排在一号位防守，用前排拦网封住直线的方法掩盖他的不足

42. 抱负水平是指一种想将自己的工作做到某种质量标准的心理需求。个体从事某一实际工作之前，其内心会预先估计所能达到的成就目标，然后竭尽全力向此目标努力，假如工作的质与量都达到或超过了自己预定的标准，便会有有一种成功感，否则就有失败感、挫折感。

根据上述定义，下列各种心理中符合抱负水平的是：（ ）

- A、部分建筑商无视国家的法纪，在建筑工程中偷工减料
  - B、在张老师的精心培育下，试验田里的稻苗结出了饱满的稻穗
  - C、老赵年轻时曾放弃国外的优越条件，回到祖国
  - D、小王每天都按照工作计划表的要求及时完成自己的工作，从不拖沓
43. 票据权利，也称票据上的权利，指持票人对汇票承兑人、本票发票人和支票保持人等付款义务经提示票据，行使请求支付票据金额的权利，以及在不获付款、不获承兑或其他有到期日不获付款的情况下行使追票的权利。

下列权限不属于票据权利的是：（ ）

- A、持票人提示票据，要求汇票承兑人给予付款的期限要求权
  - B、持票人提示票据，要求支票保持人行使支付款项的权利
  - C、持票人在没有得到发票人同意的情况下，独自更改票据的权利
  - D、持票人在没有获得应有付款时，在规定时效内追索的权利
44. 营业税是对在我国境内提供应税劳务、转让无形资产或销售不动产的营业收入征收的一种税。它发生在生产、经营、消费、流通过程中，是对所获得的商品经营、非商品服务收入征收的一种流转税。

下列情况不需缴纳营业税的一项是：（ ）

- A、教师向学生以工本费价格发放毕业证书
  - B、某大型超市
  - C、房地产公司买卖地产
  - D、某歌舞厅的经营收入
45. 给付之诉是指对被告享有给付请求权的原告要求人民法院判令被告向自己履行一定给付义务的民事诉讼请求。确认之诉是指原告要求法院确认其所主张的法律关系存在或不存在的民事诉讼请求。确认之诉与给付之诉的区别在于：当事人只要求人民法院确认当事人之间发生争议法律关系的存在状态，并不直接要求人民法院判令某种给付。

根据上述定义，下列各项中属于确认之诉的是：（ ）

- A、刘某多次在公开场合声称赵某的学术论文有多处抄袭，赵某找到刘某理论，并要求其赔礼道歉，被刘某拒绝。赵某向人民法院提起诉讼，要求刘某停止侵害，赔礼道歉
- B、王女士为了侄子能够就近上学，将自己出资购买的房屋登记在哥哥名下。哥哥起诉离婚时，将该房屋列

为婚后财产，王女士向法院提起诉讼主张自己为房屋所有权人

C、周女士婚后经常与丈夫发生争吵，严重影响了两人的感情，遂提出要与丈夫离婚，丈夫表示不同意。周女士向人民法院提起诉讼，要求解除二人的婚姻关系

D、张医生在儿科病房的走廊处发现一身患重病的婴儿被父母抛弃，张医生找到婴儿的父母，但父母仍旧拒绝抚养婴儿，张医生以遗弃罪将婴儿父母告上法院

46. 使命是一个企业存在的目的和意义，或企业存在的理由，是企业存续发展对企业自身及社会的价值与意义。远景是企业使命的形象化与具体化，由于社会分工的存在以及特定企业在资源及其禀赋等方面的差异性与局限性，每个企业只能在特定的领域或方面以特定的方式来表达和实现其使命，从而表现为不同的企业远景。战略目标是企业在一定时期内，为完成企业使命及远景所要达到的结果，也是衡量企业经营活动的标准。

根据上述定义，下列各项中描述了企业战略目标的是：（ ）

- A、某运动产品生产企业：在日益增长的健身市场上建立强有力的格局
- B、某电子产品生产企业：致力于电子信息技术的研究与应用，提升人类社会生活品质
- C、某家电生产企业：以产业报国为己任，创造绿色世界、服务人类社会
- D、某厨具生产企业：不断为人类提供更新、更好的厨房文化与生活方式，竭尽全力，让家的感觉更好

47. 欠税指纳税人因故超过税务机关核定的纳税期限，未缴或者少缴税款的行为。对欠税者税务机关除令其限期照章补缴所欠税款外，并从滞纳之日起，按日加收所欠税款的滞纳金。

根据上述定义，下面情况属于欠税的是：（ ）

- A、方利平开有一食品服务小商店，税务部门规定对他的税款实行查账征收。当有大笔买卖时，他就将发票撕下来，将存根联和客户联单独填写数字，客户联按实际发生金额填写，而存根联上一概填写很小的数值
- B、某电脑公司在出售个人家用电脑时，如果是私人买电脑，他们就给买主开一张自己印的收据；当买主是某单位或集体时，就开一张正式的发票
- C、李霖是一外地来的民工，在给别人打了两年工的基础上，他发现目前装修房屋是个消费热点，于是他就联合了几个民工成立了一个装修队，哪里有人要装修房屋就到哪里干。由于他们是流动的，税务和工商部门很难对他们进行管理，没有办法让他们缴纳税款
- D、某先生在一次有奖活动中运气非常好，一下中了头奖，奖品是奥迪牌小轿车一辆，他将小汽车以 30 万元人民币卖掉了，并将售车的款项全部存入了个人的账户

48. 群体规范是群体所确立的表明在特定环境中群体成员的行为准则和标准，可分为描述性规范和指令性规范两种。描述性规范表明人们在特定情境下应该做的，它简单地告诉人们，哪些行为是有效的和适合的。指令性规范详细说明在特定情境下，什么是人们必须做的，以及什么是被人们赞同或者是反对的行为。

根据上述定义，下列各项中属于描述性规范的是：（ ）

- A、节约用水标语
- B、实验室守则
- C、安全生产标准
- D、人生规划

49. 符号化消费是指人们消费的不仅是商品和服务本身，而且是商品和服务背后内涵的文化意义和其代表的价值。

根据上述定义，下列各项中不属于符号化消费的是：（ ）

- A、商家表示今年春夏季，打磨过的、膝盖破洞的牛仔裤受到消费者欢迎
- B、一些人喜欢购买价格特别昂贵的奢侈品
- C、老张退休后，非常注重身体的保养，购买了很多保健品
- D、在一些地区，很多人喜欢去茶楼喝早茶

50. 代位求偿权：在财产保险中，由于第三者的过错致使保险标的发生保险责任范围内的损失的，保险人按照保险合同的约定给付了保险金后，得在其赔付金额的限度内代位行使被保险人对第三者请求赔偿的权利，即代位求偿权。

下列不属于行使代位求偿权的必要条件的是：（ ）

- A、保险标的超过 80 万元
- B、发生在财产保险之中
- C、被保险人因保险事故对第三人有损失赔偿请求权
- D、保险人已向被保险人给付赔偿金

51. 在刚刚召开的“两会”中，医疗改革成为“两会”代表和人民群众热议的焦点问题。有的代表认为，要想解决人民群众看病难问题就必须完善对公立医院的改革；只有推进营利性与非营利性分开和推行爱民惠民措施才能完善对公立医院的改革。如果没有完善医疗机构分类管理制度就不能推进营利性与非营利性分开和推行爱民惠民措施。

根据以上表述，可得出的结论是：（ ）

- I. 解决人民群众看病难问题一定要有完善的医疗机构分类管理制度
- II. 没有推行爱民惠民措施就不能解决人民群众看病难问题
- III. 没有解决人民群众看病难问题一定是没有完善对公立医院的改革

- A、I、II和III
- B、I和II
- C、只有I
- D、只有II

52. 最近一项针对职业病致病原因的调查显示，在所有接受调查的职业病患者中，有 69.2%的职业病患者每天工作达 9.7 个小时，其中 74.8%的患者每天工作达 12 个小时。这种长时间密集地与有毒有害物质的接触，使罹患职业病的风险提高。这表明，通过减少工作时间，可以大幅降低劳动者患上职业病的风险。

以下哪项如果为真，最能支持上述论断：（ ）

- A、在所有接受调查的职业病患者中，26%的劳动者每天工作时间少于 9.7 个小时
- B、在所有接受调查的职业病患者中，26%的劳动者每天工作时间少于 12 个小时
- C、在所有接受调查的职业病患者中，31%的劳动者每天工作时间少于 9.7 个小时
- D、在所有接受调查的职业病患者中，31%的劳动者每天工作时间少于 12 个小时

53. 被誉为中华民族文化符号的杨柳青年画，诞生于千年古镇杨柳青。杨柳青年画取材广泛，世俗生活无所不包，仕女、娃娃、戏曲、山水花鸟、吉祥图样、神话故事、历史典故皆能入画，深刻影响了国内的近百种年画。杨柳青年画作为民族民间艺术走向世界，成为中华民族文化的名片。有人说，杨柳青年画历来被人推崇是因为其雕刻的形象异常生动，也因此被认为是中国木版年画之首。

以下哪项如果为真，能够反驳上述观点：（ ）

- A、杨柳青年画主题中所蕴含的神韵是其生动形象的生命力
- B、杨柳青年画的历史可以追溯到宋代，清代康雍乾至嘉庆时期达到鼎盛
- C、杨柳青年画从发轫之初就流动着典雅和雍容气质，烙上浓重的宫廷画印记
- D、杨柳青年画因色彩艳丽，表现力夸张，画面热闹喜庆而深受人们的喜爱

54. 在一次经济学研讨会上，针对目前国内消费价格上涨的现象，与会的各位专家学者纷纷表达自己的看法。一位经济学家指出，本轮物价上涨主要表现为食品价格的上涨，其根本原因则在于流动性过剩，表现为有过多的货币投放量，这些多余的资金需要寻找投资出路，于是就有了投资或经济过热现象，流动性过剩为当前物价上涨埋下隐患。

以下哪项如果为真，能够削弱上述经济学家的观点：（ ）

- A、实践证明，当市场上流动性不足时往往导致供过于求，消费价格下调
- B、据一项权威调查显示，80%的食品生产者表示成本提高是食品价格上涨的原因
- C、这位经济学家此前在国内的经济学界一直名不见经传
- D、究竟是什么原因导致本轮消费价格上涨还在进一步研究当中

55. 项调查显示，即使普通人的后代付出与成功人士的后代同样的努力，其成功的几率也仅为后者的一半。由此可以得出结论，成功与否主要取决于遗传因素。

最能反驳以上观点的一项是：（ ）

- A、成功人士的后代往往比普通人的后代更加努力
- B、许多成功人士的后代在事业上毫无建树
- C、成功人士后代较普通人后代有更好的成长环境
- D、很多所谓的成功人士出身于普通的家庭

56. 据某省卫生防疫部门统计，被狗咬伤后到医疗机构接种狂犬疫苗的人中，仅有1%感染上了狂犬病。但也有些人被狗咬伤后仅是在家自行处理。该省卫生防疫部门据此推测，被狗咬伤的人群中，感染狂犬病的人所占比例高于1%。

以下最有力支持这一推测的是：（ ）

- A、该省的狂犬病预防知识普及工作做得不好
- B、该省境内饲养的狗大都没有注射狂犬疫苗
- C、感染狂犬病的病例必须上报省级防疫部门
- D、及时接种疫苗是预防狂犬病的最有效方法

57. 某地推出了干部考核新模式：干部8小时以外的“私德”情况将纳入考察。按照规定，领导干部平时生活作风是否严谨、家庭关系是否和睦、有无拖欠物业费……这些都将由干部的同事、下属、邻居给出评价，作为干部任用的重要参考。

以下最能反驳这一新模式的一项是：（ ）

- A、应将领导干部8小时以内的职业道德纳入考核
- B、考核领导干部“私德”涉嫌侵犯个人隐私
- C、“私德”考核指标难以量化，更难以比较
- D、领导干部的人际关系状况对考核结果有影响

58. 某机构决定从五位业务骨干中选派一人到国外学习，这五位骨干分别是赵、钱、孙、李、周。在决定选派人选之前有如下对话：赵说：或者我去，或者是孙去。钱说：周不去。孙说：如果不是李去，那么就是钱去。李说：既不是我去，也不是钱去。周说：既不是孙去，也不是赵去。

最终确定人选后发现以上对话中只有两个人说对了，那么被选中的是：（ ）

- A、赵
- B、钱
- C、周
- D、李

59. 在医学上，根据引起感冒的病原体不同，可将感冒分为病毒性感冒和细菌性感冒。如果没有细菌感染的话，通过人体自身产生的免疫力，感冒一周左右就可以自愈。所以，大多数感冒无需服药打针治疗。

为使以上结论成立，以下必须为真的一项是：（ ）

- A、患普通感冒有利于提高人的免疫系统
- B、人们所患的感冒一般是病毒性感冒
- C、服药打针治疗疾病对人体有较大的副作用
- D、感冒不止病毒性感冒和细菌性感冒两种

60. 食用碘盐可以预防甲状腺肿大，但过量可能会对人体产生危害。对此，有专家指出，只要食用量不超过专业部门规定的标准，它的危害就完全可以避免。因此，人们对于食用碘盐的担心是毫无必要的。

要使上述结论成立，所需要的前提是：（ ）

- A、很少有人大量食用碘盐
- B、目前数据显示，碘盐只对极少数的使用者产生了副作用
- C、碘盐的副作用对人体的伤害并不大
- D、所有人都严格按照专业部门的规定标准食用碘盐

61. 在某次选举过程中，一位候选人被揭露出篡改个人简历，这导致一些选民对他的个人诚信度产生质疑。但该

候选人的民意支持率仍节节上升，甚至已远远超过其他候选人。

以下情况有助于解释上述矛盾现象的是：（ ）

- ①该候选人在工作中较强的执行能力博得了许多选民的支持
- ②大多数候选人均存在或多或少的个人简历自我美化的情况
- ③个人以往的错误不代表他今后的工作表现
- ④该候选人以往的民意支持率一向很高

A、②④      B、①②      C、③④      D、①④

62. 某公司今年公开招聘时，平均每个职位的应聘人数比去年减少了10%。因此，该公司对求职者的吸引力有所降低。

以下最能削弱上述推论的一项是：（ ）

- A、今年全国应届毕业生的人数比去年减少了约一成
- B、今年全国和各省公务员的报名人数都比往年有所增加
- C、该公司今年招聘的职位有五成提高了用人标准
- D、该公司今年招聘的部分职位应聘人数多于去年

63. 航油是航空公司最大的成本支出，三大国有航空公司的航油成本均占总成本的40%左右。近年来，随着油价的不断上涨，航空公司的经营成本不断增加。对此，有业内人士认为，尽管航空公司面临巨大的油价上涨压力，但不会调高机票的价格。

以下最有力支持该业内人士观点的一项是：（ ）

- A、许多航空公司开展“节油工程”，采用计算机精准测算飞机加油量
- B、机票价格以外的燃油附加费征收标准有所提高
- C、为了避免恶性竞争，几家大的航空公司结成了价格联盟
- D、由于经济形势的好转，航空市场的客源有增加趋势

64. 现在很多实体书店经营状况不佳，甚至难以维持，而大量的网上书店却销售火爆。对此，有人分析，这主要是因为网上书店的图书比实体书店价格便宜，所以更具有竞争力。

此人的分析隐含的假设是：（ ）

- A、价格是消费者购书的主要考虑因素
- B、网上书店提供上门送货服务
- C、网上书店和实体书店的书质量相同
- D、价格是销售中最主要的竞争因素

65. 为响应“绿色”消费的号召，某省许多酒店纷纷取消一次性洗漱用品的免费供应。对此，有专家认为，这会对洗漱用品生产行业产生很大冲击。

以下最能反驳该专家观点的一项是：（ ）

- A、一次性洗漱用品占洗漱用品总产量的比例很小
- B、人们对洗漱用品的需求量没有变化
- C、一些宾客为方便，宁愿花钱购买一次性洗漱用品
- D、仍有不少酒店免费供应一次性洗漱用品

66. 法国总统戴高乐有一个座右铭：“保持必定的距离！”这也深入地影响了他和智囊、参谋们的关联。在他十多年的总统岁月里，他的秘书处、办公厅和私家参谋部等顾问和军师机构，没有什么人的工作年限能超过两年以上。这表明戴高乐是个主要靠自己的思维和决断而生存的首领，他不允许身边有永远离不开的人。

戴高乐这种用人智慧是成功地运用了：（ ）

- A、木桶理论
- B、青蛙现象
- C、刺猬法则
- D、鲶鱼效应

67. 某县法院在审理一起民事案件中，为查明案件事实，对一当事人的信件进行拆检，弄清了案情并作出了判决。

下列说法正确的是：（ ）

- A、法院对当事人所有的信件都无权拆检
- B、法院为了查明案情可以对当事人的信件进行拆检
- C、法院对当事人与案件无关的信件无权拆检
- D、法院拆检当事人信件并不重要，重要的是作出公正的判决

68. 握手有伸手先后的规矩，下列说法正确的是：（ ）

- A、晚辈与长辈握手，晚辈应先伸手
- B、电视节目主持人邀请专家、学者进行访谈时握手，主持人应先伸手
- C、男女同事之间握手，男士应先伸手
- D、主人与客人握手，一般是客人先伸手

69. 人手触电时，会有一种仿佛被电吸住抽不回来的感觉。

出现这种感觉是因为：（ ）

- A、导线、电器中的正、负电荷的电量是不相等的
- B、静电引力强大
- C、导线、电器中的正负电荷相等所致
- D、触电时，手很快地痉挛以致麻痹所致

70. “早虹雨滴滴，晚虹晒脸皮。”我国的降雨云大都是由西向东移动的，早晨看到的虹，是东方射来的太阳光照在西方的天空降雨层的水滴上形成的西虹，傍晚看到的虹是西方射来的太阳光照在东方天空降雨层的水滴上而形成的东虹。

关于虹形成的天气现象，下列说法正确的是：（ ）

- A、西虹和东虹都预示着天空没有降雨云了，天气必然是晴朗的
- B、西虹和东虹都是本地天气将要降雨的预示
- C、东虹是本地天气将要降雨的预示，西虹预示着西方天空已没有降雨云了，天气必然是晴朗的
- D、西虹是本地天气将要降雨的预示，东虹预示着西方天空已没有降雨云了，天气必然是晴朗的

71. 挂在壁墙上的石英钟，当电池的电能耗尽而停止走动时，其秒针往往停在刻度盘上“9”的位置。

这是由于：（ ）

- A、秒针在“9”位置处受到重力矩的阻碍作用最小
- B、秒针在“9”位置处受到重力矩的阻碍作用最大
- C、偶然因素造成的
- D、分针在“9”位置处受到重力矩的阻碍作用最大

72. 污染物排入天然水体后引起的嗅觉、味觉、外观、透明度等方面的恶化，这种污染属于：（ ）

- A、生理性污染
- B、物理性污染
- C、化学性污染
- D、生物性污染

73. 下列物质中，不能用来酿酒的是：（ ）

- A、玉米
- B、高粱
- C、黄豆
- D、谷子

74. 目前，我国银行尚不能代理的业务是：（ ）

- A、交电话费
- B、代收保险费
- C、代为保管贵重物品
- D、买卖股票

75. 按照我国选举法的规定，全国和地方各级人民代表大会的代表，受选民和原选举单位的监督。选民或者选举单位都有权罢免自己选出的代表。

罢免代表采用：（ ）

- A、记名表决方式
- B、口头表决方式
- C、举手表决方式
- D、无记名表决方式

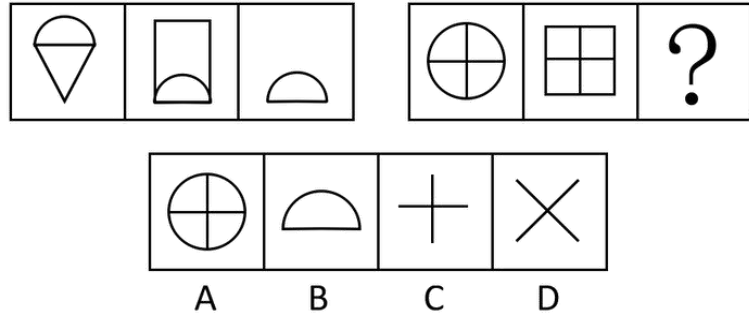
76. 吉林省人大常委会认为一项法律的个别条款在适用上存在某些困难，并认为有必要对该条款作出法律解释。
- 根据我国宪法和立法法规规定，吉林省人大常委会正确的做法是：（ ）
- A、对该条款直接作出法律解释  
B、提请最高人民法院就该条款作出司法解释  
C、提请全国人民代表大会常务委员会就该条款作出法律解释  
D、提请全国人民代表大会就该条款作出法律解释
77. 父母和一个已婚子女及其配偶、后代所组成的家庭属于：（ ）
- A、直系家庭 B、复合家庭 C、双亲家庭 D、核心家庭
78. 一个国家的宪政制度如果常常为其他国家所效仿，这个国家的宪法就被称之为“宪法之母”，据此，下列国家的宪法被称为“宪法之母”的是：（ ）
- A、美国 B、法国 C、英国 D、德国
79. 美国的可口可乐公司，一会儿到中东解救饥荒，一会儿到非洲援助灾民。不久前，他们在莫斯科街头，竖起了1000个电话亭。种种公益壮举，把“可口可乐”宣扬得全球闻名。
- 可口可乐公司这种广告形式被称为：（ ）
- A、动态广告 B、静态广告 C、软广告 D、硬广告
80. 办公室的工作人员陪同客人外出，在乘车的座位上，要坐在客人的：（ ）
- A、左边 B、右边 C、前边 D、后边
81. 核电站利用核能进行发电，其所使用的核燃料是：（ ）
- A、镭 B、氢 C、氦 D、铀
82. 一个厂商将价格定在牺牲短期利润以消除竞争对手并在长期获得高利润的行为被称为：（ ）
- A、剥削性定价 B、合谋性定价 C、正常价格竞争行为 D、掠夺性定价
83. 根据国家质量监督检验检疫局发布的《车辆驾驶人员血液、呼气酒精含量阈值与检验》（GB19522—2004）中规定，驾驶人员每100ml血液酒精含量大于或等于20mg，并每100ml血液酒精含量小于80mg为饮酒后驾车；每100ml血液酒精含量大于或等于80mg为醉酒驾车。大概喝多少酒会达到这个标准？
- 下列说法正确的是：（ ）
- A、20mg/100ml大致相当于一瓶啤酒；80mg/100ml，则相当于3两低度白酒或者2瓶啤酒；100mg/100ml，大致相当于半斤低度白酒或者3瓶啤酒  
B、20mg/100ml大致相当于一瓶啤酒；80mg/100ml，则相当于3两低度白酒或者2瓶啤酒；100mg/100ml，大致相当于一斤低度白酒或者3瓶啤酒  
C、20mg/100ml大致相当于两瓶啤酒；80mg/100ml，则相当于3两低度白酒或者4瓶啤酒；100mg/100ml，大致相当于一斤低度白酒或者5瓶啤酒  
D、20mg/100ml大致相当于一杯啤酒；80mg/100ml，则相当于3两低度白酒或者2瓶啤酒；100mg/100ml，大致相当于半斤低度白酒或者3瓶啤酒
84. 日本“3·11”地震后，日元反常地出现了升值现象，而导致日元升值的主要因素之一是国际游资进行的炒作。直到日本央行多次注资以及七国集团干预汇市后，日元汇率才趋于稳定。
- 关于日元升值，下列说法正确的是：（ ）

- A、日元升值能促使日本经济在震后快速恢复，因为“钱更值钱”了
- B、日元升值是投机现象所致，从长远来看不利于日本与国际经济的稳定
- C、日元升值有利于日本扩大出口，充分利用国际市场来恢复经济
- D、日元升值是日本经济发展的必然结果

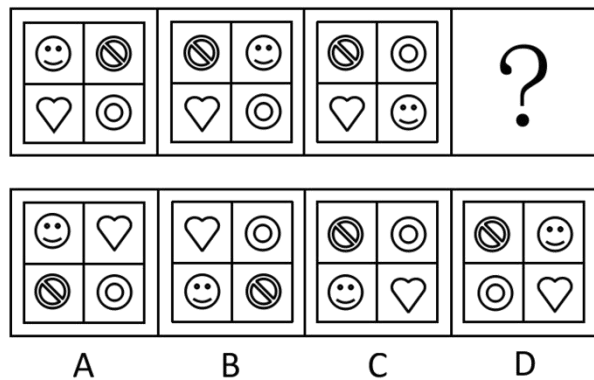
85. 与活期储蓄相比，利息有一定优越性，但又可以随时支取的人民币储蓄存款是：（ ）

- A、定期储蓄
- B、零存整取储蓄
- C、教育储蓄
- D、定活两便储蓄

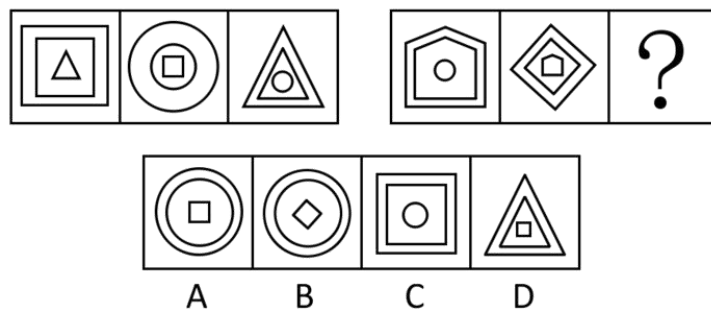
86. 从所给的四个选项中，选择最合适的一个填入问号处，使之呈现一定的规律性（ ）



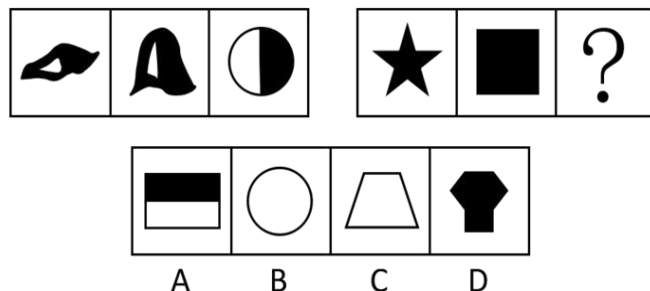
87. 从所给的四个选项中，选择最合适的一个填入问号处，使之呈现一定的规律性（ ）



88. 从所给的四个选项中，选择最合适的一个填入问号处，使之呈现一定的规律性（ ）

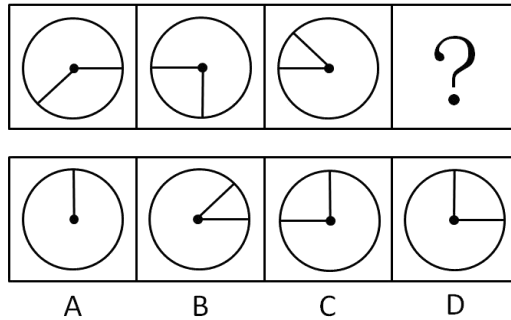


89. 从所给的四个选项中，选择最合适的一个填入问号处，使之呈现一定的规律性（ ）



90. 从所给的四个选项中，选择最合适的一个填入问号处，使之呈现一定的规律性（ ）





四、资料分析，共 15 题，所给出的材料均有多个问题，根据资料所提供的信息进行分析、比较、计算和判断处理。

(一)、根据下面资料完成各题。

2009 年末，我国就业人员总量达到 77995 万人，比 2005 年末增加了 2170 万人。随着城市化和工业化进程的不断推进，城镇吸纳就业的能力增强，促进了乡村富余劳动力向城镇的转移。2005 年到 2009 年，城镇就业人员总量由 27331 万人增加到 31120 万人；城镇就业人员占全国就业人员的比重从 36.0% 上升到 39.9%，乡村就业人员总量由 48494 万人减少到 46875 万人。

我国第一产业就业人员 2005 年为 33970 万人，2009 年减少到 29708 万人；第二产业就业人员 2005 年为 18084 万人，2009 年增加到 21684 万人；第三产业就业人员 2005 年为 23771 万人，2009 年增加到 26603 万人。

2009 年末，城镇私营个体就业人员为 9789 万人，比 2005 年增加了 3553 万人。“十一五”时期的前四年，城镇非公有制经济共吸纳就业 4947 万人，年均增加超过 1200 万人。非公有制经济的发展，成为缓解城镇就业压力，吸纳农村富余劳动力的重要途径。

91. 2009 年末与 2005 年末相比，我国第二产业人员年均增加：（ ）  
 A、566.4 万人      B、708 万人      C、720 万人      D、900 万人
92. 2009 年我国一、二、三产业就业人员的结构比例为：（ ）  
 A、38.1：27.8：34.1      B、39.6：27.2：33.2      C、44.8：23.1：31.4      D、44.1：27.8：28.1
93. 我国 2005 年城镇私营个体就业人员占就业人员的比重为：（ ）  
 A、6.3%      B、12.6%      C、8%      D、18.1%
94. 从 2005 年到 2009 年，我国就业人数增加最快的是：（ ）  
 A、第一产业就业人员      B、城镇非公有制经济就业人员      C、城镇就业人员      D、乡村就业人员
95. 下列选项正确的是：（ ）  
 A、从 2005 年到 2009 年，我国一、二、三产业的就业人员均为持续增加  
 B、从 2005 年到 2009 年，我国一、二、三产业的就业人员均为持续下降  
 C、从 2005 年到 2009 年，非公有制经济就业人数大幅回落  
 D、从 2005 年到 2009 年，我国城镇就业人员增长速度小于城镇私营个体就业人员增长速度

(二)、根据下面资料完成各题。

中国在“十一五”期间，经济发展迅速，中国经济年均增长 11.2%，远高于同期 3.5% 的世界平均水平。我国经济总量的国际地位实现“三连跳”。2005 年国内生产总值 (GDP) 22569 亿美元，居世界第五位，2010 年增加到 58791 亿美元，超过日本，成为世界第二大经济体。中国 GDP 占世界的比重也逐年上升，从 2005 年的 5% 提高

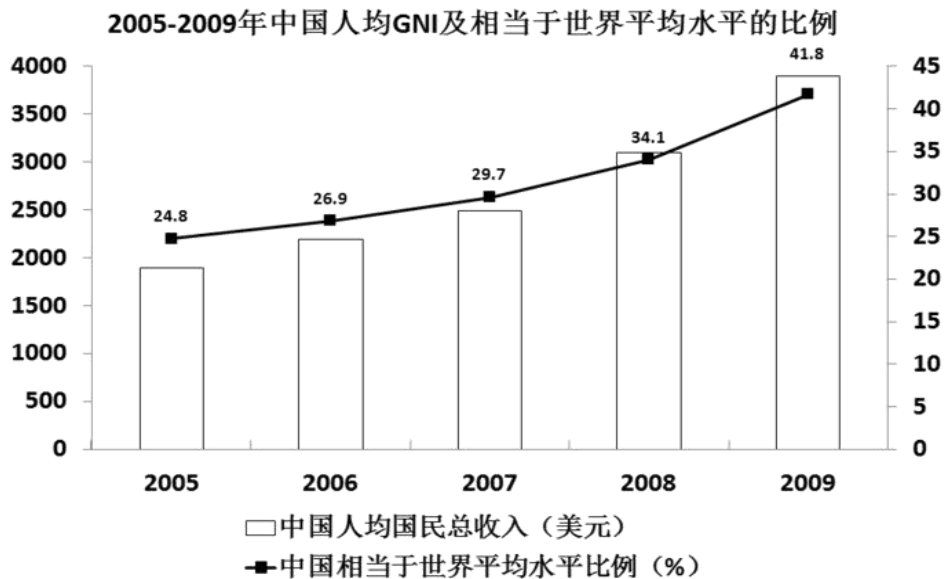
到 2010 年的 9.5%。同时，中国与美国的差距逐步缩小，相当于美国 GDP 的比例从 2005 年的 17.9% 上升至 2010 年的 40.2%。人均国民总收入（GNI）也发生了很大变化。

### 中国与世界前十位国家和地区人均国民总收入（GNI）

单位：美元

位次	2005 年		2009 年	
	国家和地区	人均国民总收入（GNI）	国家和地区	人均国民总收入（GNI）
	世界	7011	世界	8728
1	卢森堡	58050	摩纳哥	203900
2	挪威	60890	列支敦士登	113210
3	瑞士	55320	挪威	84640
4	百慕大	①	卢森堡	76710
5	冰岛	48570	海峡群岛	68610
6	丹麦	48330	卡塔尔	①
7	美国	43560	百慕大	①
8	列支敦士登	①	瑞士	65430
9	爱尔兰	41140	丹麦	59060
10	瑞典	40910	科威特	43930
	中国	1740（128）	中国	3650（125）

注：①无数据，近似排位。括号里的数字为世界排位



96. 2009 年我国人均国民总收入比 2005 年增长了：（ ）

- A、2.1 倍                      B、19.1 倍                      C、1.1 倍                      D、2.9 倍

97. 我国人均国民总收入相当于世界平均水平的比例 5 年内差距缩小了：（ ）

- A、7.7 个百分点              B、3.4 个百分点              C、1.7 个百分点              D、17 个百分点

98. 2010 年美国的 GDP 是：（ ）

- A、9079.6 亿美元              B、146246.3 亿美元              C、222569 亿美元              D、126083.8 亿美元

99. 与上年相比，中国人均国民总收入增加最多的年份是：（ ）

- A、2009年                      B、2008年                      C、2007年                      D、2006年

100. 下列说法错误的是：（ ）

- A、我国人均国民总收入 2009 年居世界第 125 位，比 2005 年前进 3 位  
 B、美国人均国民总收入 2009 年没有排进世界前 10 名  
 C、2009 年摩纳哥人均国民总收入是世界平均水平的 23.4 倍  
 D、我国人均国民总收入 2009 年达到世界平均水平的一半

(三)、根据下面资料完成各题。

我国 2009 年分行业 R&D 投入情况

	R&D 人员全时当量		R&D 经费	
	总重(人年)	比重 (%)	总量(万元)	比重 (%)
总计	2291252	-	58021068	-
农、林、牧、渔业	12196	0.53	134523	0.23
采矿业	75624	3.30	1702767	2.93
制造业	1355658	59.17	35712795	61.55
电力、燃气及水的生产和供应业	15544	0.68	341552	0.59
建筑业	65432	2.77	1351240	2.33
交通运输、仓储和邮政业	4991	0.22	106345	0.18
信息传输、计算机服务和软件业	73188	3.19	1575173	2.71
金融业	397	0.02	10780	0.02
租赁和商务服务业	1966	0.86	452081	0.78
科学研究、技术服务和地质勘查业	326812	14.26	11386905	19.63
水利、环境和公共设施管理业	2273	0.10	25465	0.04
教育	241350	10.52	4515354	7.78
卫生、社会保障和社会福利业	99068	4.32	689819	1.19
文化、体育和娱乐业	1060	0.05	16271	0.03

为全面掌握我国科学研究与试验发展(R&D, 以下简称 R&D) 活动情况, 国家统计局、科技部、国家发展改革委、教育部、财政部、国防科工局于 2009 年联合开展了第二次全国 R&D 资源清查。清查对象是国民经济中 R&D 活动相对密集行业的法人单位。现将全社会 R&D 主要指标公布如下:

2009 年全国 R&D 人员 318.4 万人, 其中大学本科及以上学历人员占 48.9%; 女性人员 78.9 万人, 占 24.8%。

2009 年按实际工作时间计算的 R&D 人员全时当量 229.1 万人年, 其中研究人员 115.2 万人年, 占 50.3%。R&D 人员全时当量是 2000 年的 2.5 倍。

按活动类型分, 基础研究人员全时当量 16.5 万人年, 占 7.2%; 应用研究人员 31.5 万人年, 占 13.8%; 试验发展人员 181.1 万人年, 占 79.0%。基础研究、应用研究和试验发展人员全时当量分别是 2000 年的 2.1 倍、1.4 倍和 2.9 倍。

2009 年全国 R&D 总经费 5802.1 亿元, 比 2000 年增长 5.5 倍, 年平均增长 23.0%。R&D 经费与当年国内生产

总值（GDP）之比为 1.70%，比 2000 年提高了 0.8 个百分点。

按活动类型分，基础研究经费 270.3 亿元，占 4.7%；应用研究经费 730.8 亿元，占 12.6%；试验发展经费 4801.0 亿元，占 82.7%。基础研究、应用研究和试验发展经费分别是 2000 年的 5.8 倍、4.8 倍和 6.9 倍。

按东、中、西部地区分，东部地区工业企业 R&D 经费 2759.4 亿元，占 73.1%；中部地区工业企业 R&D 经费 668.8 亿元，占 17.7%；西部地区工业企业 R&D 经费 347.5 亿元，占 9.2%。

101. 2000 年全国 R&D 总经费是：（ ）

- A、730.8 亿元      B、5802.1 亿元      C、1054.93 亿元      D、892.63 亿元

102. 2009 年全国 R&D 人员中大学本科及以上学历人员有：（ ）

- A、229.1 万人      B、155.7 万人      C、318.4 万人      D、78.9 万人

103. 2000 年全国 R&D 总经费中用于试验发展的经费达到：（ ）

- A、695.8 亿元      B、1054.93 亿元      C、730.8 亿元      D、1000.21 亿元

104. 2009 年我国 R&D 经费投入最小的行业是：（ ）

- A、文化、体育和娱乐业      B、金融业      C、水利环境和公共设施管理业      D、交通运输、仓储和邮政业

105. 下列说法正确的是：（ ）

- A、2009 年，R&D 经费占国内生产总值的比重与 2000 年相比有下降的趋势  
B、2009 年，我国的 R&D 研究经费用于基础研究和应用研究方面少于试验发展  
C、2009 年，科学研究、技术服务和地质勘查业在 R&D 经费投入中排名第三  
D、2009 年，东部地区工业企业 R&D 经费是西部地区工业企业 R&D 经费的 9.2%