

# 2016 年上海市公务员考试《行测》真题卷（A 卷）

## 第一部分 常识判断(共 33 道)

1-33 题为不定项选择题。

1. 对外是我国的一项基本国策，党的十八届五中全会提出，“十三五”期间要完成对外开放新体制，完成的营商环境，健全服务贸易促进体系，全面实行准入前国民待遇如负面清单管理体制，有序扩大服务业对外开放。

填入画横线部分正确的一项是：（ ）

- A. 法治化                      B. 国际化                      C. 便利化                      D. 平台化

2. 2015 年 3 月 25 日国务院常务会议强调，要顺应“互联网+”的发展趋势，以\_\_\_\_\_为主线，重点发展新一代信息技术、高档数控机床和机器人等 10 大领域，强化工业基础能力，提高工艺水平和产品质量，推进智能制造、绿色制造。

填入画横线部分正确的一项是：（ ）

- A. 信息化与工业化深度融合                      B. 信息化带动现代化  
C. 实施中国制造 2025                      D. 市场主导、改革创新

3. 经中共中央批准，《中国共产党统一战线工作条例（试行）》正式颁布，自 2015 年 5 月 18 日起施行。其中规定，政党协商是中国共产党同民主党派的政治协商，主要采取\_\_\_\_\_等形式。

填入画横线部分正确的一项是：（ ）

- A. 会议协商、约谈协商、辩论协商                      B. 专题协商、约谈协商、书面协商  
C. 会议协商、约谈协商、书面协商                      D. 专题协商、约谈协商、辩论协商

4. 2015 年 1 月 14 日国务院发布《关于机关事业单位工作人员养老保险制度改革的决定》关于此次改革的基本思路，表述正确的是（ ）。

- A. 党政机关、事业单位建立与企业相同的基本养老保险制度  
B. 从制度上和机制上化解“双轨制”矛盾  
C. 先机关、后事业单位，逐步推进  
D. 职业年金与基本养老保险制度同步建立

5. 2015 年 6 月 29 日，《亚洲基础设施投资银行协定》签署仪式在北京举行，亚洲基础设施投资银行（简称亚投行）的建立将有利于推动完善便于金融治理。

下列关于亚投行的说法，正确的是（ ）。

- A. 英国是加入亚投行的第一个主要西方国家  
B. 亚投行是一个政府间性质的亚洲区域多边开发机构  
C. 亚投行致力为亚洲基础设施建设提供融资支持  
D. 亚投行是由我国提出倡议筹建的，总部设在上海

6. 《中共中央、国务院关于深化国有企业改革的指导意见》明确，要划分国有企业不同类别，根据国有资本的战

略定位和发展目标，结合不同国有企业在经济社会发展中的作用、现状和发展需要，将国有企业分为（ ）。

- A. 商业类                      B. 工业类                      C. 科技类                      D. 公益类

7. 国家税务总局 2015 年 2 月 26 日向社会公布了第一批税务行政处罚权力清单，共涉及账簿凭证管理类、纳税申报类和税务检查类等 3 类 8 项处罚权力事项，这是由国家部委发布的首份（ ）。

- A. 执法权力清单                      B. 权力运行负面清单  
C. 行政权力清单                      D. 不规范行为负面清单

8. 《行政许可法》规定，“行政许可所依据的法律、法规、规章修改或者废止、或者准予行政许可所依据的客观情况发生重大变化的，为了公共利益的需要，行政机关可以依法变更或者撤回已经生效的行政许可，由此给公民、法人或者其他组织造成财产损失的，行政机关应当依法给予补偿”，这主要体现了行政法中的（ ）。

- A. 行政合法性原则                      B. 行政合理性原则  
C. 正当程序原则                      D. 信赖利益保护原则

9. 下列关于行政合同的特征，说法错误的是（ ）。

- A. 行政合同是行政主体履行行政职责的一种手段  
B. 行政合同应当遵循平等原则和自愿原则  
C. 行政主体可以根据情况，单方变更或者解除行政合同  
D. 行政主体在行政合同中享有优先处分权

10. 下列关于行政机关责任制的说法，正确的有（ ）。

- A. 国务院实行总理负责制                      B. 外交部实行集体负责制  
C. 直辖市实行常委会负责制                      D. 自治区实行集体负责制

11. 根据《行政复议法》的规定，公民、法人或者其他组织认为行政机关的具体行政行为所依据的规定不合法，在对具体行政行为申请行政复议时，可以一并向行政复议机关提出对该规定的审查申请。

对此，下列说法正确的有（ ）。

- A. 可以对镇人民政府规定提出审查申请                      B. 可以对公安部的规定提出审查申请  
C. 可以对上海市政府规章提出审查申请                      D. 可以对国务院的规定提出审查申请

12. 根据《公务员法》的规定，对有下列\_\_\_\_\_情形的公务员，不得辞退。

填入画横线部分正确的一项是：（ ）

- A. 丧失工作能力的                      B. 身患严重疾病，在规定的医疗期内的  
C. 因社会公益而受到过嘉奖的                      D. 女性公务员有年幼子女需要抚养的

13. 2015 年 10 月 8 日，上海市政府常务会议审核通过《上海市清理取缔涉渔“三无”船舶专项行动工作方案》，决定自今年 10 月至 2016 年底，在全市范围内统一开展清理取缔涉渔“三无”船舶专项行动，关于这一行政决策行为，下列说法正确的是（ ）。

- A. 集体讨论决定是重大行政决策的法定程序

- B. 在提交市政府常务会议讨论前，要对该方案进行合法性审查
- C. 该方案属于上海市政府规章
- D. 公民、法人和其他组织对该方案不服，可以直接提起行政诉讼

14. 纵观历史，行政制度从产生以来，就起着规范行政权力运作的作用，如中国古代政治家管仲所云：“法律政令者，吏民规矩绳墨也”。

行政管理制度的作用有（ ）。

- A. 行政制度确认行政权力是相对独立的国家权力
- B. 行政制度规定对行政权力主体进行监督的范围和方式
- C. 行政制度保障行政权力对行政相对人的有效行使
- D. 行政制度规定行政活动的程序，使行政活动有章可循

15. 推进预决算公开是政府公信力的体现，也是深化预算管理制度改革的体系。新《预算法》对财政预决算信息公开提出了更严格的要求，如明确提出要对机关进行经费的安排，使用情况以及政府采购情况等重要事项做出说明，政府预决算信息未按规定公开或作出说明，将被追究（ ）。

- A. 法律责任
- B. 刑事责任
- C. 民事责任
- D. 行政责任

16. 近年来，城市暴雨洪涝灾害时有发生，不仅会给人们带来财产损失，也会造成人员伤亡。

下列对城市暴雨洪涝灾害发生原因的分析，不正确的是（ ）。

- A. 城市的扩张导致土地硬化，渗水能力下降
- B. 城市的排水设施抵御暴雨能力不同
- C. 城市发展扩张过程中，填埋了大量的地表径流
- D. 台风是导致我国城市暴雨洪涝灾害的主要原因

17. 2015年8月，为筹建纪念中国人民抗日战争及世界反法西斯战争胜利70周年，国务院公布第二批100个国家抗战纪念设施、遗址名录，下列国家级抗战纪念遗址中，属于上海的是（ ）。

- A. 国歌展示馆
- B. 中国人民抗日战争纪念馆
- C. 八路军太行纪念馆
- D. “九一八”历史博物馆

18. 格林威治时间2015年6月30日午夜增加了1秒，使2015年比2014年长1秒，这1秒成为闰秒。

产生闰秒的原因是（ ）。

- A. 2015年地球绕太阳公转一周的时间比2014年多1秒
- B. 和闰年一样，每四年会出现一次闰秒
- C. 正好当天的地球自转比往常慢了1秒
- D. 为了弥补原子钟计时与基于地球自转得出的“世界时”的差异

19. 带有微处理器的IC卡也称智能卡，广泛应用于金融、交通、社会等诸多方面……如：银行卡正逐步由磁条卡转为智能卡，下列关于智能卡的说法，不正确的是（ ）。

- A. 智能卡不仅具有记忆能力，还具有处理信息的功能
- B. 智能卡是通过卡里的集成电路存储信息，而磁卡是通过卡内的磁力记录信息
- C. 智能卡克服磁卡信息存储量小、磁条易读出和伪造、保密性差等缺点
- D. 智能卡的成本比磁卡高，且只能和读卡器接触才能读取信息

20. 现在沪宁线上使用的是长达 303 公里的超长无缝钢轨，无缝钢轨并不是没有缝隙，而是把 25 米长的钢轨焊接起来连成几百米甚至几千米长，然后再铺在路基上，每段无缝钢轨之间还是有 11 毫米的空隙，下列关于无缝钢轨的说法，正确的是（ ）。

- A. 采用无缝钢轨可能减少噪音污染
- B. 与普通钢轨相比，采用无缝钢轨可大大减少磨损
- C. 提高了轨道的可靠性，使列车更加平稳、舒适
- D. 无缝钢轨的制造使用了特殊钢材，没有热胀冷缩现象

21. 截止 2015 年 5 月 25 日，据世界卫生组织公布数据显示，全球累计实验室确认的感染中东呼吸综合症共 1139 例，其中 431 例死亡，中东呼吸综合症主要是通过接触动物引起的，这种动物是（ ）。

- A. 果子狸
- B. 斑马
- C. 骆驼
- D. 羚羊

**阅读下列文字，回答 22-25 题。**

网络舆论共识度是网民社会心态的真实反映，也是衡量网络舆论场正负能量和理性程度的重要指标。为此，人民网舆情检测室推出国内首个“网络舆论共识度”指标体系和季度报告，旨在为中国网络舆论场的研究和社会舆论的理性引导提供新的观察视角和决策依据。根据研究报告情况，2015 年第一季度舆论共识主要呈现出以下特点：

一是“舆论共识度”在波动中有所提升。通过研究 2015 年第一季度舆情热点事件，“舆论共识度”呈现出波动中提升的状态，官方舆论和民间舆论就热点舆情事件意见趋于一致。

二是“网民正能量指数”走高。2015 年第一季度的“网民正能量指数”，由 1 月的 0.38, 2 月的 0.35 增至 3 月的 0.67。

三是反腐倡廉长期占据“政府认同度”首位。检视 2015 年第一季度舆情热点事件，反腐倡廉类事件众多且处于舆论关注高位，更以政府认同度 3.9, 4.0, 3.8 的高分分别占据各月榜首，成为政府认同度最高的一类舆情事件。

四是政府舆情危机处置仍待改善。相比反腐倡廉的高度“政府认同度”，突发危机类事件的“政府认同度”处于低位。

22. 网络舆论共识度是网民社会心态的真实反映，也是衡量网络舆论场正负能量和理性程度的重要指标。造成网络舆情持续不断升温或引发一系列网络舆情危机的事件，说明了以网络传播为代表的新媒体具有（ ）。

- A. 公益性与危害性
- B. 传播及时性与广泛性

C. 客观性与不可控性

D. 主观性与隐蔽性

23. 在 2015 年第一季度舆情热点事件中，反腐倡廉类事件众多且处于舆论关注高位，更以“政府认同度”3.9, 4.0, 3.8 的高分分别占据各月榜首，成为政府认同度最高的一类舆情事件。

这说明（ ）。

A. 政府强力反腐受到社会的认可

B. 反腐倡廉是社会公众关注的焦点

C. 网络舆情有助于反腐倡廉工作的进一步推进

D. 在信息时代，政府公务员都是公众人物

24. “网络舆论共识度”指标体系和季度报告告诉我们，面对新时期复杂的媒体环境，各级政府在突发事件中，与媒体沟通时要（ ）。

A. 坚持积极主动的原则

B. 多个部门、多种渠道发布舆情信息

C. 快速反应、慎报原意、速报事实

D. 采取一定的舆情管制措施

25. 2015 年第一季度的网民正能量指数渐趋提升，由 1 月的 0.38, 2 月的 0.35 增至 3 月的 0.67。官方舆论和民间舆论就热点舆情意见趋于一致，说明政府在推进公共治理中需要（ ）。

A. 提升媒体沟通能力

B. 及时监测舆情动态

C. 充分发挥公众、社会组织等多元治理主体作用

D. 坚持正面引导舆情，变被动应对为主动服务

**阅读下列文字，回答 26-29 题。**

某市乙公司获准使用该市一块土地，用途是设置综合农场，发展农业。2014 年 3 月 26 日，该市规划局查获乙公司在地块内陆续建房，搭脚手架，但并没有用来发展农业，而是以“乙农庄”的名义对外经营。规划局遂于 2014 年 4 月 2 日向乙农庄作出《关于拆除违法建设的通告》，要求乙公司在通告之日起四日之内，自行无条件拆除违法建设房屋。该行政决定未告知乙公司所依据的事实、法规，也未告知乙公司依法享有的陈述、申辩的权利。同月 3 日，规划局直接在乙农庄门口张贴该通告，未通过其他任何方式向乙公司送达。同月 18 日，规划局组织有关人员对违法建筑物实施强制拆除。拆除期间未申请公证机构对现场拆除情况、财务清点情况进行证据保全和临时保管，亦未出具任何财务的交接手续，只由该市某镇法律服务所于当日制作了《用品清单》，有规划局、某镇政府、村委会和乙农庄一名员工的签名。5 月 19 日，乙公司向某公证处出具了《公证书》，乙公司据此于 2014 年 8 月 15 日提起诉讼，要求该市规划局予以赔偿。

26. 根据案例，该市规划局行为违法之处有（ ）。

A. 未告知乙公司作出行政决定的理由和依据

B. 要求乙公司四日内自行拆除违法建筑物

C. 未告知乙公司依法享有的陈述、申辩的权利

D. 未向乙公司送达《通告》

27. 根据《国家赔偿法》的规定，该市规划局不应当赔偿的范围有（ ）。

A. 乙公司的违法建筑物

B. 乙公司在乙农庄里的合法财产

C. 乙农庄的经营性损失

D. 受拆迁惊吓的乙公司员工的精神损害赔偿

28. 该市规划局应当作出的强制执行决定，须载明的事项有（ ）。

- A. 乙公司的名称、地址
- B. 强制执行的时间
- C. 强制执行的方式
- D. 复议机关的名称、地址

29. 根据《行政诉讼法》及其相关司法解释，关于该市某镇法律服务所当日制作的《用品清单》和某公证处制作《公证书》的证据效力，下列判断正确的是（ ）。

- A. 公证的书证优于其他书证
- B. 国家机关依职权制作的公务文书优于其他书证
- C. 原始证据优于传来证据
- D. 原物优于复制品

阅读下列文字，回答 30-33 题。

### 关于 2015 年全国“爱眼日”活动的通知

各区县卫生计生委，市眼病防治中心，市医学会：

2015 年 6 月 6 日是第二十个全国“爱眼日”，今年“爱眼日”活动的主题为“告别沙眼盲，关注眼健康”。

近日，国家卫生计生委办公厅、中国残联会办公厅联合转发了《关于开展 2015 年全国“爱眼日”活动的通知》（国卫办医函〔2015〕398 号）。现将该通知印发给你们，并就本市开展 2015 年“爱眼日”活动有关事项通知如下：

#### 一、市级活动安排

（一）6 月 1 日上午，市卫生计生委联合市残联 XX 公园举行“爱眼日”大型主题咨询活动，组织全市 14 家三级医疗机构知名眼科专家开展眼病义诊和咨询，发放眼病防治和眼保健知识宣传资料。

（二）6 月 1 日—3 日，在 XX 公园举办“本市沙眼防治历史回顾展”。

#### 二、工作要求

（一）市眼病防治中心要做好本次市级“爱眼日”活动的组织落实，加强对区县活动的技术指导，市医学会应加大对相关学科临床医生的培训力度，切实提高临床医生预防糖尿病致盲等并发症发生的意识。

（二）各区县卫生计生委要充分认识“爱眼日”的重要作用，紧紧围绕今年主题，会同残联等部门，深入社区、农村开展义诊、咨询、专题讲座等，进一步提升市民沙眼防治知识水平，巩固根治致盲性沙眼成果。

（三）各区县要认真总结本次“爱眼日”宣传活动，并于 6 月 13 日前将活动总结等报送至市卫生计生委。

XX 市卫生和计划生育委员会办公室

2015 年 5 月 29 日

30. 下列针对以上公文的标题提出的修改意见，正确的是（ ）。

- A. “关于”前要添加发文机关全称或规范化简称
- B. “关于”后套添加“开展”二字
- C. “通知”应改成“通告”
- D. 事由中“全国”二字删去

31. 下列针对以上公文正文用词提出的修改意见，恰当的是（ ）。

- A. 开头部分第二句中“转发”应改成“印发”



- B. 开头部分末句中“印发”应改成“转发”
- C. “本市沙眼防治历史回顾展”中“本市”应改成“XX市”
- D. “工作要求”（三）中“各区县”应改成“市医学会”

32. 以上公文正文中的写作格式和内容存在的问题是（ ）。

- A. “市级活动安排”和“工作要求”位置颠倒
- B. “工作要求”（一）、（二）两条位置颠倒
- C. “工作要求”（三）缺少联系人和联系电话
- D. 正文末尾缺少附件说明

33. 下列针对以上公文的落款提出的修改意见，正确的是（ ）。

- A. 署名中“办公室”应删去
- B. 成文日期应改成“二〇一五年五月二十九日”
- C. 成文日期右边应空两格
- D. 成文日期右边应空四格

## 第二部分 言语理解与表达（共 21 道）

根据题目要求，在四个选项中选出一个最恰当的答案。

34. 只要微观主体都具有创新活力，国家就能迸发出巨大的创新活力。\_\_\_\_\_对大部分创业创新者来说，与杰出科学家与知名企业家相比，他们的创业创新成果微不足道。\_\_\_\_\_，这些看上去微小的成果，组合在一起能够发挥强大的“长尾效应”。\_\_\_\_\_，对微观主体来说，只要有心，创新不需要付出太大的成本。在平时工作中注重改进方法，在经验积累的基础上做出改变，就能够让创新成为一种习惯。

依次填入画横线部分最恰当的一项是：（ ）

- A. 因为，所以，但是
- B. 也许，当然，因为
- C. 可能，然而，更何况
- D. 但是，虽然，当然

35. 有人说刘慈欣仅凭一己之力，就使中国的科幻小说\_\_\_\_\_于世界先进水平之列。这对于作家本人来说，\_\_\_\_\_是崇高的盛誉；但若从另一方面解读，其中何尝不隐含着十分的无奈。刘慈欣和《三体》的一花独放、单峰耸峙\_\_\_\_\_出的是科幻小说界的整体低迷。就整体而言无论是科幻小说的创作、出版、阅读和传播还是改编拍摄成影视作品等\_\_\_\_\_艺术形式，中国跟世界先进水平都存在着巨大的差距。

依次填入画横线部分最恰当的一项是：（ ）

- A. 跃居 虽然 衬托 延伸
- B. 跻身 固然 反衬 衍生
- C. 跻身 当然 反映 派生
- D. 踏入 固然 烘托 多种

36. （1）秋是代表成熟，对于春天之\_\_\_\_\_娇艳，夏日之茂密浓深，都是过来人，不足为奇了，所以其色淡，叶多黄，有古色苍茏之慨，不单以葱翠争荣了。

（2）\_\_\_\_\_，在利益多元、观念多样的时代，每个人都会有自己的打算、个性的选择。但如果人人只顾自己的“一亩三分地”，留下的只会是一片冷漠荒原。

（3）20 国集团，又称 G20，旨在推动已工业化的发达国家和新兴市场国家之间就实质性问题进行开发及有建设性的讨论和研究，以\_\_\_\_\_合作并促进国际金融稳定和经济的持续增长。

依次填入画横线部分最恰当的一项是：（ ）

- A. 明艳，总而言之，寻觅
- B. 明丽，推己及人，谋求
- C. 明媚，不可否认，寻求
- D. 明朗，毋庸置疑，谋取

37. 丰子恺的散文\_\_\_\_\_，用著名学者赵景深的话说，“文字的干净流利和漂亮，怕只有朱自清可以和他媲美”。于是，令人\_\_\_\_\_的绘画原理，在丰子恺的笔下也显得\_\_\_\_\_起来。印象派为什么要在户外写生？色彩跟光的反射有什么关联？艺术家是如何观看一张椅子的？……丰子恺逐一\_\_\_\_\_，辅以直观的彩图，让读者悠然掌握绘画妙理，更好地与美相遇。

依次填入画横线部分最恰当的一项是：（ ）

- A. 妙笔生花，罄牙佶屈，朴实无华，循循善诱
- B. 脍炙人口，望而生畏，平易近人，娓娓道来
- C. 行云流水，枯燥无味，绘声绘色，滔滔不绝
- D. 栩栩如生，望而却步，生动活泼，侃侃而谈

38. 古人早有“腹有诗书气自华”的\_\_\_\_\_，更直言过“士大夫三日不读书，则义理不交于胸中，对镜觉面目可憎，向人亦语言无味”。足见，读书对人心善良与审美韵味的\_\_\_\_\_价值。而且，不同的人生阶段赋予人不同的读书境界，这就更使人\_\_\_\_\_一生与书为伴。清人张潮就写过：“少年读书，如隙中窥月；中年读书，如庭中望月；老年读书，如台上玩月，皆以阅历之浅深，为所得之浅深耳。”人生历练助读书得真意，而读书本身\_\_\_\_\_不是借他人之笔丰富自我的人生。

依次填入画横线部分最恰当的一项是：（ ）

- A. 感慨，培养，须，未尝
- B. 叹息，培育，需，如何
- C. 感叹，塑造，需，怎么
- D. 喟叹，养成，须，何尝

39. 下列句子没有语病的是（ ）。

- A. 科学家最新研究发现人类并不是宇宙中唯一生命，但可能是第一批智慧生命。
- B. 交通拥堵和空气污染，不仅在中国，同样是国际性的难题。
- C. 1981年6月7日，以色列空军的战斗机悄悄地偷袭了伊拉克的原子能中心。
- D. 外贸发展不仅对稳增长、保就业至关重要，而且有利于促进中国经济与世界经济深度融合。

40. 下列语句中，会产生歧义的是（ ）。

- A. 网民和专家表示，原因查明后，在对直接责任企业和责任人依法依规严厉问责之外，对供水企业、环保、建设等部门也应进行尽职调查。
- B. 藏书，传统意义中高端文雅的兴趣爱好，洗去浮华，悄然走进百姓生活。书友们在发黄的书页中收获幸福，在浩瀚的书海中淘得快乐。
- C. 发展经济学的理论渊源是人类关于推进社会经济快速发展的思想。
- D. 艺术节的举办实际上就是在发掘与追求一种社会认同、并通过艺术节的一系列活动来体现这种认同。



41. 下列三个句子，分别最可能出现在什么类型的文本中？（ ）

(1) 我们必须相信，艾滋病群体不是一种异数，只是一种病人；不是一种例外，只是一种意外；不是一种伤疤，只是一种伤痛；不是一种耻辱，只是一种现实。

(2) 自我国 1985 年发现第一例艾滋病人以来，截至今年 10 月底，报告现存活的艾滋病感染者和病人达 49.7 万例，死亡 15.4 万例。

(3) 行动起来，向零艾滋迈进；全面预防、积极治疗、消除歧视。

- A. 宣传海报，医学文献，新闻报道                      B. 抒情散文，教科书，政论文  
C. 新闻报道，政府报告，医学文献                      D. 报刊评论，政府报告，宣传海报

42. 将下列句子重新排列，语序最恰当的是（ ）。

①所以，在医生准入这件事情上，任何国家都不敢“任性”，宁缺毋滥。

②良医治病，庸医要命。

③让不合格的人穿上白大褂，等于让“隐形杀手”混入医生队伍。

④而庸医之害，甚于无医。

⑤医生有良医和庸医之分。

⑥如果良医短缺了，就用庸医来充数，无异于饮鸩止渴，拿人命当儿戏。

⑦降低当医生的门槛，必然导致医疗质量下降，最终受害的是患者。

- A. ⑦⑤②⑥③④①                      B. ③⑥⑤②④⑦①                      C. ⑤②④⑥⑦③①                      D. ⑥⑤④⑦②③①

43. 月球之所以能对地球自转轴起到重要影响，是因为它异乎寻常得大——事实上，它是太阳系卫星之中最大的。不仅如此，按照目前最流行的观点，月球乃是起源于地球演化早期——约 45 万亿年前——的一次超级碰撞，碰撞的双方一方是正在成长中的原地球，另一方是一个差不多火星那么大的超级“陨石”。

这段文字中有三处破折号，它们的作用是（ ）。

- A. 前一个破折号是表示转折式说明，后两个破折号是引出下文  
B. 前一个破折号是表示强调，后两个破折号是引出下文  
C. 前一个破折号是插入例子，后两个破折号是表示插入补充说明  
D. 前一个破折号是表示递进式说明，后两个破折号是表示插入补充说明

44. 中国文化产品走出国门，要善于运用世界能理解接受的方式和话语，更要不断揣摩并捕捉时代焦点，这样才能传得开、走得远。\_\_\_\_\_。从农耕时代与人类和谐共处之美，到工业化社会受到生存威胁濒临灭绝，成为博物馆中标本的切肤之痛，再到因人类悉心呵护而重生的喜悦，舞剧《朱鹮》将人类对于环境的忧思与关切，细密编织于演员们优美的舞姿之中，让中外观众都能在此找到共鸣。

如在上文划线处添加过渡句，最恰当的是（ ）。

- A. 而舞剧《朱鹮》的成功，恰好是最佳的例证  
B. 如果说舞剧《朱鹮》的成功有诸多因素，那真正为演出成功奠定基石的就是题材

C. 舞剧《朱鹮》成为了“真正的文化使者”

D. 而舞剧《朱鹮》的编剧尚未深刻地认识到这一点

45. 子路问老师：什么样的人算是君子？孔子说“修己以敬”。子路意犹未尽，追问道：“如斯而已乎？”孔子回答道：“修己以安人。”子路仍心有不甘，继续追问道：“如斯而已乎？”孔子答：“修己以安百姓”，接着又补充说，修己以安百姓，这是尧、舜大概还难以做到的啊！从这个“修身之答”中，我们可以看到修身要达到的三方面要求和目标，即“以敬”、“以安人”、“以安百姓”，这是值得今天的领导干部认真学习和体会的。

对上面语段概括最准确的是（ ）。

A. 说明了孔子诲人不倦，值得学习

B. 阐释了孔子“修身之答”及其现实意义

C. 说明了孔子所谓修身的要求和目标

D. 介绍了著名的师生“修身之答”

46. 在农业越来越依靠现代科学知识和农耕技术的当下，在越来越多的年轻人被卷入城镇化大潮而失去种地技能之后，农民职业化可以有效促进家庭小农经济变革为家庭农场或庄园经济，从而解放农村的落后生产力，也能够促进农业生产的现代化。然而农民职业化，不是农民证书化，更不是相关部门设立几个条条框框，外加做一些培训工作，就能让农民实现职业化了的。

关于这段文字所表述的内容，下列说法正确的是（ ）。

A. 农民职业化不应当给农民颁发证书或组织农民进行培训

B. 农民职业化意味着农业生产力的现代化，对农民适当培训也是需要的

C. 当下农业面临着由于现代科学技术的发展而越来越丧失传统种地技能的问题

D. 农民职业化意味着吸引更多年轻人回到农村务农，形成家庭农场

47. 文风之“简”，主要表现在三个方面：一是\_\_\_\_\_。华丽的语言常常被用来掩饰思想的贫乏。二是\_\_\_\_\_。“真传一句话，假传万卷书”。三是\_\_\_\_\_。“随风潜入夜，润物细无声。”对于领导干部来说，在文风上是不是注重、能不能做到“简”，意义更为重大，它直接关系到能不能做好群众工作和能不能有效实施领导。

将以下三句分别填入上文的划线部分，最恰当的的顺序是（ ）。

①简单生动，就是用形象的语言说明抽象的道理

②简朴深刻，就是用朴实的语言表达深刻的道理

③言简意赅，就是用简明的语言阐述完备的思想

A. ②③①

B. ②①③

C. ③①②

D. ①③②

阅读下列文字，回答 48-51 题。

城市是纯粹的人为产物，大部分由混凝土组成，环境干燥，人来人往，污染严重。很难想象，在这种环境下还有物种能平静地生长。

不过，近年来科学家观察到，一些物种具有惊人的能力，逐渐适应了这种新的生活空间——尤其是那些具有活力、能迅速定居的机会主义物种。

以乌鸦为例。直到1990年代初，城市里还没有乌鸦。但现在它们已经大举进攻，甚至成为城市公害：巴黎的乌鸦毁坏垃圾箱，欺侮行人。其他鸟类也被易得的食物所吸引，适应了城市生活：麻雀、椋鸟、喜鹊、田鸫、鸽子……哺乳动物也不例外：从獾到麝鼠、松鼠，甚至还包括赤狐。

法国国家农业研究院的劳拉·福特尔（Laura Fortel）在2014年夏天指出，里昂市区和市郊的蜜蜂种类已接近全法蜜蜂多样性的三分之一。植物方面，状况同样惊人。城市生态学家已在巴黎发现一千多种野生植物（聚合草、芝麻菜、兰花、蒲公英、荨麻……）。

随着时间流逝，混凝土周围必然生成了一种新生活。鸟类学家贝尔纳·卡迪乌（Bernard Cadiou）发现，几十年间形成了一类独特的城市海鸥：“1990年起，自然界的海鸥数量每十年减少一半，城市里的海鸥却仍在增加，并且离海岸越来越远。在巴黎，它们生活在城市群岛中，每片房屋就是一个小岛。城里的一切条件都更加优越：垃圾箱，家庭废品，有时在中心广场或公园里还能找到蚯蚓……人类已为它们造好了避风港。”

动植物群落就这样在城市里安居下来。更妙的是，它们还在城市开发了新的组织策略。法国国家自然历史博物馆（MNHN）的保护生物学家罗曼·朱利亚（Romain Julliard）强调：“动物的可塑性使它们能够利用现有资源。”这种可塑性也使得动植物改变它们的生活方式。例如，不必再筑巢——电梯装置、通风管道或一片屋顶都可为许多动物提供理想的居所。这位学者描述说：“在乡村，绿头鸭通常在地面筑巢，城市里则在高处栖息。”

食物易得，物种多样性较少，这都抑制了种间的敌对行为，也限制了捕食关系。和平化进程的结果是一些种群数量迅速增加、寿命延长：“在城里，乌鸦寿命能比在乡村长两年。”

另一突出现象是：动物开始定居，减少迁徙行为。这是由于城市的微气候比乡村更暖，适于过冬。“城市茧居”同样更加普遍。繁殖季延长，亲缘联系增强：“城市乌鸦的繁殖期比乡村乌鸦早开始一至四周，夏季幼鸟离巢的时间也晚一个月。”生态学家菲利普·柯莱若确认：“动物随着城市改变。我们甚至在巴黎地铁里见到蟋蟀以烟草和香烟过滤嘴为食！”红隼的捕猎方式也与以往不同，不再捕食鹁鹑和田鼠，而是食用麻雀和大型昆虫。

生态学家娜塔莉·玛冲研究了植物界的情况。“所有人类活动都对植物种类构成有影响。植物采取针对城市环境的特殊行为。”城市里的雏菊更能耐受踩踏，蒲公英更倾向于在近处散播种子，使之能够享有珍稀的可用土地。

48. 文中提到“机会主义物种”，下列选项对该词含义理解正确的是（ ）。

- A. 指一些动植物抓住机会不择手段大举进攻城市，并成为城市公害
- B. 指一些动植物能够利用现有资源、适当改变生活习性，谋求生存
- C. 指城市环境对一些动植物的生存更有利，它们从而获得更多生存机会
- D. 指城市环境迫使一些动植物改变生活习性，它们从而获得进化的机会

49. 根据文意，下列（ ）不是城市对生物生存有利的方面。

- A. 城市有丰富充足的食物来源
- B. 混凝土建筑是动物更理想的居所
- C. 城市气候更温暖
- D. 城市的物种较少

50. 动植物面对城市化所做出的改变不包括（ ）。

- A. 改变居住方式      B. 改变繁殖方式      C. 改变饮食方式      D. 改变迁徙路径

51. 如给本文拟一个标题。下列选项最合适的是（ ）。

- A. 面对城市化：动植物改变习性      B. 城市：让动植物生活更美好  
C. 警惕！动植物入侵城市生态      D. 城市：因动植物而改变

阅读下列文字，回答 52-54 题。

宋代青白瓷作为一种器物符号,是以景德镇窑为代表烧制的一种单色釉瓷器。”它兼具了物质文化和精神文化的双重功能,包含着丰富的文化符号意义,不但是历史长河中器物文明的里程碑,也体现了中华民族的审美观和人文精神。

青白瓷取得的成就与宋代发达的经济分不开。北宋后期,宋金对峙。南方经济明显超过了北方,景德镇青白瓷也在此时得到了相当大的发展。但是富庶的社会经济也让宋人失去了汉唐那种博大、开阔、外向、奋发的眼界、胸襟、抱负和理想,代之而起的是克制自持、问问儒家、宁静自适的审美理想,所以,不是华贵富丽的彩瓷,而是景德镇的青白瓷,成为宋代真正优秀的艺术作品。

自青白瓷问世,制瓷工匠便特别注意成型技艺的提高,坯体加工十分精细。这是由青白瓷的工艺特征决定的。青白瓷胎骨较轻薄而洁白。釉质具有通透感。造型轻巧,因而坯体上如有任何痕迹和杂物,在经施釉烧成后,都会在这种透明釉下暴露无遗。

青白釉常出现的纹饰有婴戏、兰草、莲纹、海浪纹、云龙纹等。其中,莲纹流传甚广,常见的有莲花或莲藕纹、缠枝莲纹或折枝莲。莲纹与相应器形结合。呈现一种婀娜多姿之态。青白瓷的造型以秀丽挺拔为特色,如瓜棱形的壶身,细长弯曲的壶流,盘口的折沿,碗、盘、碟等口部多用花口或内壁饰五至六条凸起的出筋纹,轻巧玲珑的造型、清雅柔美的纹样、莹润恬静的釉色相结合,使器物呈现一种柔美优雅的韵味。

宋代审美风潮的变化与理学的兴起也有着密切的关系。宋代理学思想的核心是“存天理、灭人欲”,这种哲学理念对中国传统艺术审美产生了深刻影响。体现在工艺美术上,使得宋代工艺的造型和装饰都显得较为平实。宋代景德镇青白瓷端庄典雅的风致,显然是深受理学的影响,与宋代整个审美思潮相一致,青白瓷承担着道德教化的崇高社会任务,其目的不是为了享受,而是为了平欲;不是为了审美,而是为了致善。

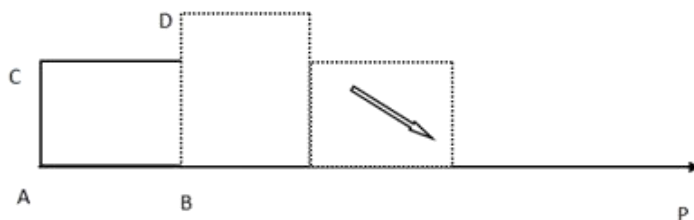
青白瓷使用的青白釉在化学组成上属于重石灰釉,钙含量很高,入窑焙烧后积釉处呈水绿色,呈现湿润如玉的风姿。宗白华曾说:“中国向来把‘玉’作为美的理学。玉的美,即‘绚烂之极归于平淡’的美。可以说,一切艺术的美,以至于人格的美,都趋向玉的美:内部有光彩,但是含蓄的光彩,这种光彩极绚烂,又极平淡。”瓷器追求温润莹澈的效果一方面是农耕文明对土、石、玉审美的延伸,另一方面,受到“君子比德于玉”思想的影响,是儒家重礼,重德精神贯通生活方方面面的具体体现,青白瓷就是这样一种承载玉德的瓷器。瓷器至唐五代以来,不仅不断适应和满足这变化的时代以及与此相适应的生活方式,同时也追随这审美情趣的变化轨迹。青白瓷的如玉质地和釉色在宋代匠师的手中赫然而出,渗透了淡泊虚静的人生。在宋人的精神世界里拓疆统驭,更在中国审美传统中发展壮大。

52. 下列选项中，不是宋代景德镇青白瓷的特点的是（ ）。
- A. 轻巧挺拔的造型      B. 莹润通透的釉色      C. 清新质朴的纹样      D. 绚烂多姿的风格
53. 根据文意，下列说法正确的是（ ）。
- A. 青白瓷又称白地青花瓷，其胎质细腻，釉质肥润，底釉莹白，纹饰青翠  
B. 青白瓷纹饰丰满紧密，多而不乱；器形厚重饱满，端庄大气  
C. 青白瓷是中国人对玉的审美的延伸，这也同儒家精神在生活中的渗透有关  
D. 青白瓷承担着道德教化的崇高社会任务，具有惩恶扬善的功能
54. 关于本文的主旨，下列说法最恰当的是（ ）。
- A. 青白瓷的成就与工艺特征      B. 青白瓷蕴含的宋代美学思想  
C. 青白瓷与宋代经济社会发展      D. 理学思想影响下的瓷器工艺

### 第三部分 数量关系（共9道）

在这部分试题中，每道题呈现一段表述数字关系的文字，要求你迅速、准确地计算出答案。

55. 小张购买艺术品 A, 在其价格上涨  $X\%$  后卖出盈利  $Y$  元, 用卖价的一半购买艺术品 B, 又在其价格上涨  $X\%$  后卖出盈利  $Z$  元, 发现  $Z$  大于  $Y$ . 则  $X$  的取值范围是（ ）。
- A. 大于 100      B. 大于 200      C. 小于 100      D. 小于 200
56. 某大型社区提供巴士换乘地铁服务, 规定车满载后直达地铁站, 中间站不再停留上客。如果巴士共有座位 48 个, 第一站上来 1 人, 第二站 2 人, 第三站 3 人, 按照这个规律, 第（ ）站司机将不再停车。
- A. 8      B. 9      C. 10      D. 11
57. 一艘轮船先顺水航行 40 千米, 再逆水航行 24 千米, 共用了 8 小时。若该船先逆水航行 20 千米, 再顺水航行 60 千米, 也用了 8 小时。则在静水中这艘船每小时航行（ ）千米。
- A. 11      B. 12      C. 13      D. 14
58. 某收藏家有三个古董钟, 时针都掉了, 只剩下分针, 而且都走的较快, 每小时分别快 2 分钟、6 分钟及 12 分钟。如果在中午将这三个钟的分针都调整指向钟面的 12 点位置,（ ）小时后这 3 个钟的分针会指在相同的时钟位置。
- A. 24      B. 26      C. 28      D. 30
59. 长方形 ABCD, 从图示的位置开始沿着 AP 每秒转动 90 度（无滑动情况）,  $AB=4$  厘米,  $AC=3$  厘米, 当长方形的右端到达距离 A 为 46 厘米的位置时是（ ）秒后。





- A. 11                      B. 12                      C. 13                      D. 14

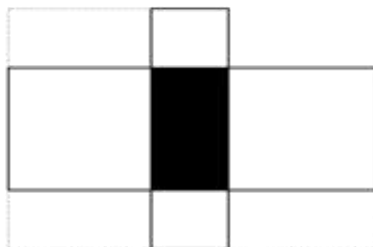
60. 现有 21 本故事书要分给 5 个人阅读，如果每个人得到的数量均不相同，那么得到故事书数量最多的人至少可以得到（    ）本。

- A. 5                        B. 7                        C. 9                        D. 11

61. 甲乙丙三员工共同修剪 6060 平方米草地，甲的修剪效率为 30 平方米/分钟，乙的修剪效率为 40 平方米/分钟，丙的效率为 60 平方米/分钟。上午，甲 7 点 30 分开始修剪，乙 7 点 45 分开始，丙 8 点 15 分开始，他们同一时间完成工作，乙用（    ）分钟。

- A. 56                      B. 57                      C. 58                      D. 59

62. 下图中间阴影部分为长方形。它的四周是四个正方形，这四个正方形的周长和是 320 厘米，面积和是 1700，则阴影部分的面积是（    ）平方厘米。



- A. 375                      B. 400                      C. 425                      D. 430

63. 小王打算购买围巾和手套送给朋友们，预算不超过 500 元，已知围巾的单价是 60 元，手套的单价是 70 元，如果小王至少要买 3 条围巾和 2 双手套，那么不同的选购方式有（    ）种。

- A. 3                        B. 5                        C. 7                        D. 9

#### 第四部分 判断推理（共 32 道）

根据题目要求，在四个选项中选出一个最恰当的答案。

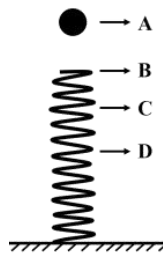
64. 无线充电，又称为非接触式感应充电，是利用磁场共振原理，由供电设备（充电器）将能量传送至用电的装置，两者之间不用电线连接，因此充电器及用电的装置（    ）。

- A. 相对于无线充电来说，有线充电能源转换一次性获得，电能损失小，节能环保
- B. 利用无线充电的设备，可以显著减少设备磨损
- C. 无线充电技术要求高、价格贵是现阶段不能普及的主要原因
- D. 无线传输距离越远，无用功的耗损也就会越大

65. 如图，一般轻弹簧下端固定，竖立在水平面上，其正上方 A 位置有一只小球，小球从静止开始下降，在 B 位置接触弹簧的上端，在 C 位置小球所受弹力大小等于重力，在 D 位置小球速度减小到零。

下列对于小球下降阶段的说法中，正确的是（    ）。

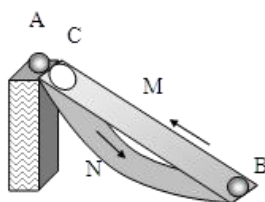




- A. 在 B 位置小球动能最大
- B. 在 C 位置小球动能最小
- C. 从 A→D 位置小球重力势能的减少小于弹簧弹性势能的增加
- D. 从 A→C 位置小球重力势能的减少大于小球动能的增加

66. 如图所示为某人设计的一种机器，原理是这样的：在立柱上放一个强力磁铁 A，两槽 M 和 N 靠在立柱旁。上槽 M 上端有一个小孔 C，下槽 N 弯曲。如果在 B 处放一小铁球，它就会在强磁力作用下向上滚，滚到 C 时从小孔下落沿 N 回到 B，开始往复运动，从而进行“永恒的运动”。

关于这种机器，下列说法正确的是（ ）。



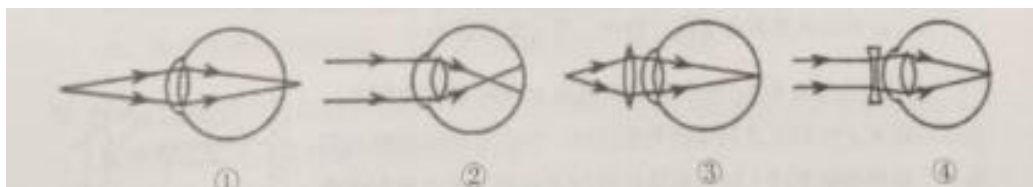
- A. 这种机器可以永恒运动，说明了永动机可以制造
- B. 这种机器是可以制造的，并且小球在下滑时能源源不断地对外做功
- C. 这种机器不能永恒运动，如果小球能从静止加速上升到 C 的话，它就不可能从 C 加速下滑到 B，并再次从 B 回到 C
- D. 这种机器不能永恒运动，关键是因为摩擦阻力太大，要消耗能量

67. 真空玻璃是将两片平板玻璃或玻璃四周密闭起来，将其间隙抽成真空并密封排气孔，两片玻璃之间的间隙为 0.1~0.2mm，真空玻璃的两片至少有一片是低辐射玻璃。

根据以上信息，下列关于真空玻璃的描述错误的（ ）。

- A. 为了达到玻璃内外压力平衡，往往会在玻璃之间排列整齐小球，用来支撑玻璃承受外界大气压的压力
- B. 采用低辐射玻璃的原因是使辐射传热尽可能小
- C. 抽成真空的目的是减少气体传热的影响，从而使保温性能更好
- D. 抽成真空后隔音的效果会下降

68. 下列四幅图中，属于近视眼成像原理和远视眼矫正方法的分别是（ ）。



- A. ①和③                  B. ②和③                  C. ②和④                  D. ①和④

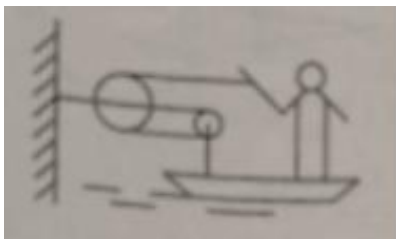
69. 炎热的夏天开车行驶在高速公路上，常觉得公路远处似乎有水面，水面上还有汽车。电线杆等物体的倒影，但当车行驶至该处时，却发现不存在这样的水面。出现这种现象是因为（ ）。

- A. 镜面反射                  B. 漫反射                  C. 直线传播                  D. 折射

70. 小张放假回到农村，发现一个种子堆，好奇的小张把手伸到种子堆里，发现里面温度比较高，这主要是因为（ ）。

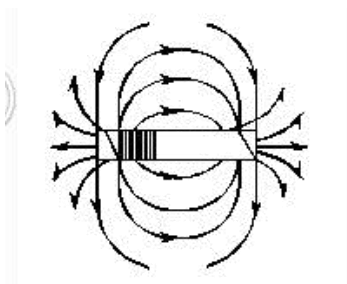
- A. 天气热                  B. 呼吸作用                  C. 光合作用                  D. 保温作用

71. 如图，质量为 65kg 的小李站在重为 3000N 的铁皮船上，船体与陆地上的树木之间用滑轮组连接，小李用 60N 的拉力拉绳子（质量忽略不计）时，船体向前匀速移动，那么船在水中受到的阻力为（ ）N。



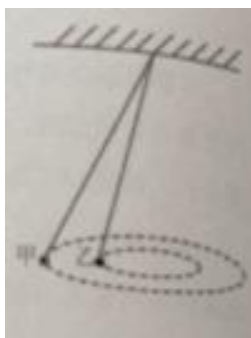
- A. 39                  B. 60                  C. 120                  D. 180

72. 地球是一个巨大的磁体，他的磁场分布情况与一个条形磁铁的磁场分布情况相似。地理南极相当于条形磁铁的 N 极，地理北极相当于条形磁场的 S 极，那么上海上空的磁场方向是（ ）。



- A. 由南至北斜向下沉                  B. 由南至北斜向上升  
C. 由北至南斜向下沉                  D. 由北至南斜向上升

73. 如图，用绳子（质量忽略不计）将甲、乙两铁球挂在天花板上的同一个挂钩上，然后使两铁球在同一水平面上做匀速圆周运动，已知两铁球质量相等，那么下列说法中不正确的是（ ）。

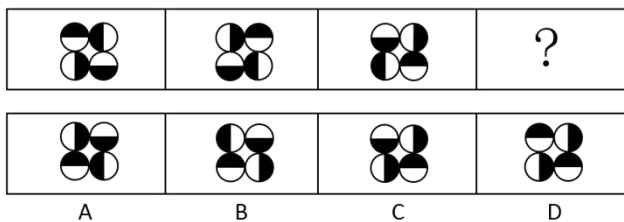


- A. 甲的角速度一定比乙的角速度大                  B. 甲的线速度一定比乙的线速度大

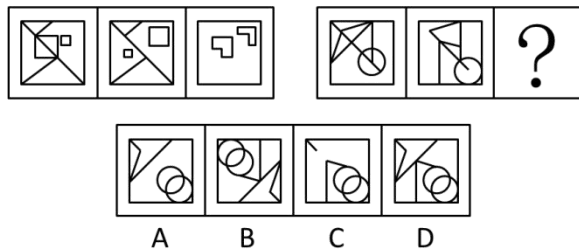
C. 甲的加速度一定比乙的加速度大

D. 甲所受绳子的拉力一定比乙所受的绳子的拉力大

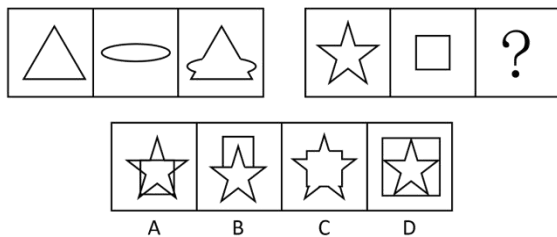
74. 下列选项中，符合所给图形的变化规律的是（ ）。



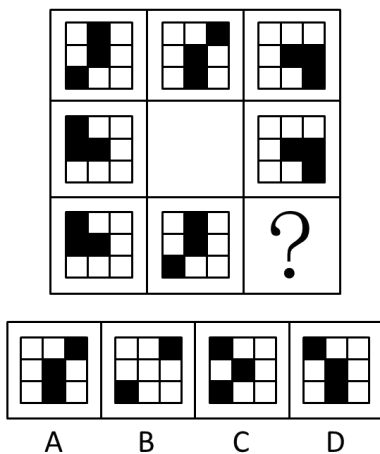
75. 下列选项中，符合所给图形的变化规律的是（ ）。



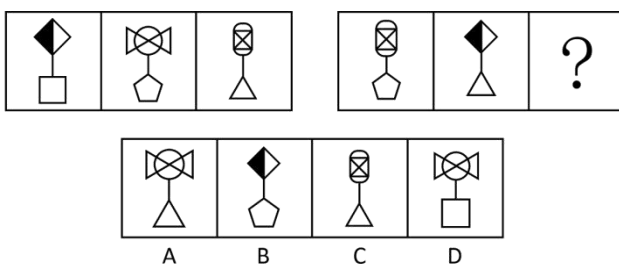
76. 下列选项中，符合所给图形的变化规律的是（ ）。



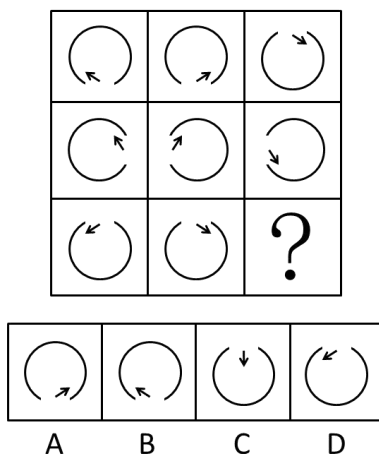
77. 下列选项中，符合所给图形的变化规律的是（ ）。



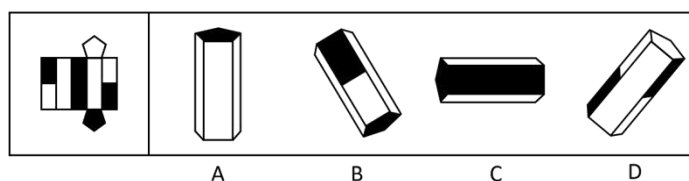
78. 下列选项中，符合所给图形的变化规律的是（ ）。



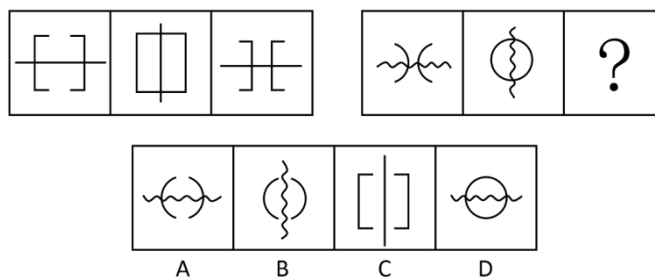
79. 下列选项中，符合所给图形的变化规律的是（ ）。



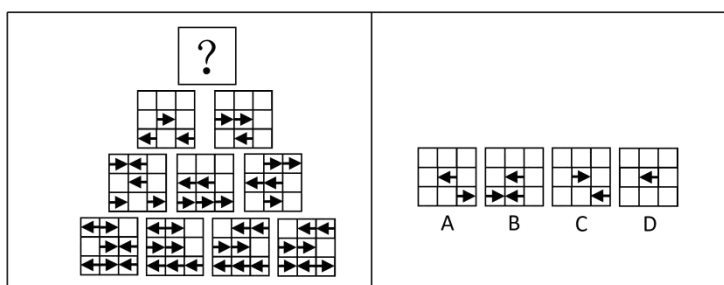
80. 下列选项中，符合所给图形的变化规律的是（ ）



81. 下列选项中，符合所给图形的变化规律的是（ ）。



82. 下列选项中，符合所给图形的变化规律的是（ ）。



83. 某工厂有多个宿舍区和车间，住在 A 宿舍区的员工都不是纺织工，因此在 A 车间工作的员工有部分是不住在 A 宿舍区的。

为了使该推理成立，必须补充下列哪项作为前提条件？（ ）

- A. 有的纺织工不在 A 车间工作
- B. 在 A 车间工作的员工有的不是纺织工
- C. 住在 A 宿舍区的员工有的是在 A 车间工作
- D. 有的纺织工在 A 车间工作

84. 地铁每节车厢门旁边通常会有警告标志：“停车请拉下紧急制动开关，擅动将负法律责任。”

上述警告标志适用的情况是（ ）。

I、一些乘客会无故使用或误用紧急制动开关；

II、在某些特殊情况下，可能有乘客需要使运行的列车停下。

- A. 只有情况 I 适用
- B. 只有情况 II 适用
- C. 情况 I 和 II 都适用
- D. 情况 I 和 II 都不适用

85. 培养设计系学生的审美情趣是很重要的，因此学校应该为设计系学生开设中西方艺术史课程。

下列选项如果为真，最能削弱上述结论的是（ ）。

- A. 修习过中西方艺术史课程的学生与未修习该课程的学生在审美情趣上无显著差异。
- B. 有没有审美情趣对于学生能否设计出优秀的作品关系不大
- C. 学生在课程学习中的努力程度与设计出的作品的精美程度成正比
- D. 并不是所有学习过中西方艺术史课程的学生均能成为杰出的设计师

86. 在过去五年里，xx 型高速列车先后发生了 4 次脱轨事故。针对 xx 型高速列车存在设计缺陷的公众质疑，该型号的列车制造商提出反驳：调查表明，每一次脱轨事故都是由于驾驶员违反操作规程而导致的。

列车制造商的反驳是基于下列哪项假设？（ ）

- A. 在质疑 xx 型高速列车存在设计缺陷时，公众并没有明确指出究竟存在何种缺陷
- B. 过去五年里，高速列车的脱轨事故并不都是由于驾驶员违反操作规程而导致的
- C. 调查人员有能力弄清脱轨事故究竟是由于列车设计缺陷还是由于列车制造方面的问题导致的
- D. xx 型高速列车不存在任何能导致驾驶员违反操作规程的设计缺陷

87. 近十年来，我国每年授予的博士学位数量出现了持续性的上升，因此可以认为近十年我国研究生人数不断增加。

下列各项中，最能支持上述结论的是（ ）。

- A. 近十年来，获得博士学位的难度并未发生变化
- B. 近十年来，我国获得博士学位的人数在研究生总人数中所占的比例不变
- C. 今年申请攻读博士研究生的人数是十年前的 2 倍左右
- D. 今年我国的博士研究生在研究生中仅占 20%左右

88. 据估计，可能有数以百万吨的塑料漂浮在海洋中。但是一项新研究发现，这些塑料有 99% 都消失不见了，研究人员认为大部分消失的塑料可能是被海洋生物吃掉了，并随之进入海洋食物链。

下列哪最能对上述结论的正确与否进行评价？（ ）

- A. 海洋中除了塑料是否还有其他垃圾
- B. 除了被海洋生物吃掉，漂浮在海洋中的塑料是否会以其他形式消失
- C. 是否能说进入海洋食物链的塑料就是“消失”了
- D. 消失的塑料最可能集中在哪些海域

89. 某国人口统计机构预测，到 2031 年，该国人口将降到 1.27 亿以下，在今后 40 年的人口将减少 2400 万，为

此，该国政府出台一系列鼓励生育的政策。近年来，该国人口总数趋于稳定，截至 2014 年 6 月 1 日，人口数量为 1.461 亿。2014 年 1 至 5 月人口增长量为 5.91 万，增长率为 0.04%。因此，有专家认为该国实施的鼓励生育政策达到了预期的效果。

下列选项如果为真，最能加强上述观点的（ ）。

- A. 如果该国政府没有出台鼓励生育的政策，儿童人口总数会持续下降
- B. 如果该国政府出台更加有效的鼓励生育政策，就可以提高人口质量
- C. 近年来该国人口总数出现缓慢上升的趋势
- D. 该国政府出台的鼓励生育政策是一项长期国策

90. 某文学期刊网站的栏目设置通常根据读者反馈与浏览量的情况随时调整。去年九月，一批新栏目出现在改版后的网站上。其中，5 个栏目是喜剧幽默类的连载，3 个栏目是长篇类科幻小说连载，2 个栏目是文学批评类的内容。到今年一月，这些新上线的栏目只有 7 个还在继续更新，其中 5 个是喜剧幽默类的连载。

如果上述陈述为真，下列哪项可以从题干中推出？（ ）

- A. 只有 1 个文学批评类的栏目还持续更新
- B. 只有 1 个长篇科幻类小说的栏目还持续更新
- C. 至少有 1 个长篇科幻类小说的栏目已经下线
- D. 相比于文学批评类的内容，读者们更喜欢喜剧幽默类的连载

91. 在学校图书馆，只有出示院系开具的证明，才能进入特藏书库阅览。如果没有参加教授的课题组，院系就不会开具证明。小张最近因表现突出被李教授吸收进了自己的课题组。小王因个人原因在上星期退出了陈教授的课题组。

如果上述断定为真，下列哪项一定为真？（ ）

- A. 小张现在可以进入特藏书库阅览
- B. 小王现在不能进入特藏书库阅览
- C. 只要进入了教授的课题组，就能进入特藏书库阅览
- D. 没有获得院系开具的证明，说明没有参加教授的课题组

92. 经过全力检测和排查，疾控中心的专家确定如下事实：

- (1) 如果蒋某和张某都感染了 H7N9 新型禽流感病毒，则李某没有被感染
- (2) 李某感染了 H7N9 新型禽流感病毒，而且王某的陈述正确；
- (3) 只有王某的陈述不正确，张某才没有感染 H7N9 新型禽流感病毒

由上述事实可以推出（ ）。

- A. 蒋某没有感染 H7N9 新型禽流感病毒，张某感染了
- B. 蒋某和李某都感染了 H7N9 新型禽流感病毒
- C. 李某和王某都感染了 H7N9 新型禽流感病毒



D. 蒋某感染了 H7N9 新型禽流感病毒， 张某没有感染

93. 某大学举办国际会议， 在其中一场圆桌会议中， 有多个国家的五位相关领域的专家参加， 为了使他们能够顺利沟通， 组委会事先了解的情况如下： 甲是德国人， 还会说法语； 乙是中国人， 还会说英语； 丙是英国人， 还会说法语； 丁是法国人， 还会说日语； 戊是中国人， 还会说德语。

那么组委会应按照哪项安排座位？（ ）

- A. 甲丙戊乙丁      B. 甲丁丙乙戊      C. 甲乙丙丁戊      D. 甲丙丁戊乙

94. 某经济学院从国外引进了 30 种教材， 其中， 金融类教材 12 种， 非金融类的英文教材 10 种， 从美国引进的非金融类教材 7 种， 从美国以外国家引进的非英文教材 9 种。

根据上文， 可以推知（ ）。

- A. 从美国引进的、 非英文的金融类教材不超过 8 种  
 B. 从美国引进的、 非英文的金融类教材至少有 8 种  
 C. 从美国以外国家引进的、 非英文的金融类教材不超过 8 种  
 D. 从美国以外国家引进的、 非英文的金融类教材至少有 8 种

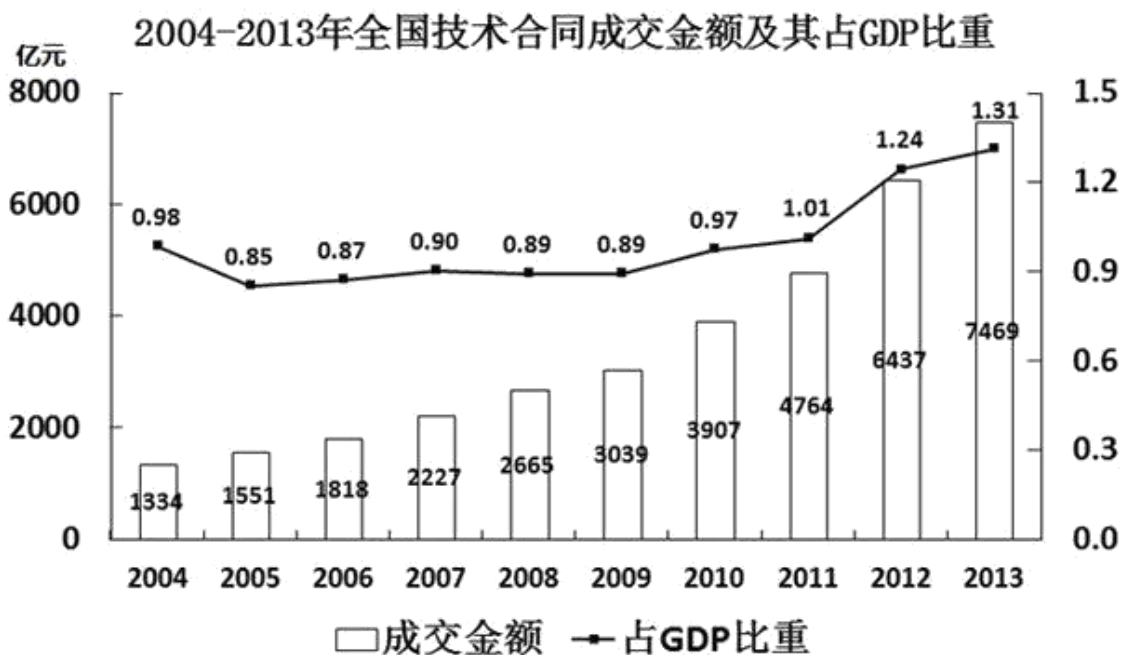
95. 老张准备完成一项任务需耗时 100 个工作日， 他周一至周五每天坚持工作， 周六和周日休息， 他从周四开始工作， 则他完成任务的那天是（ ）。

- A. 周一      B. 周二      C. 周三      D. 周五

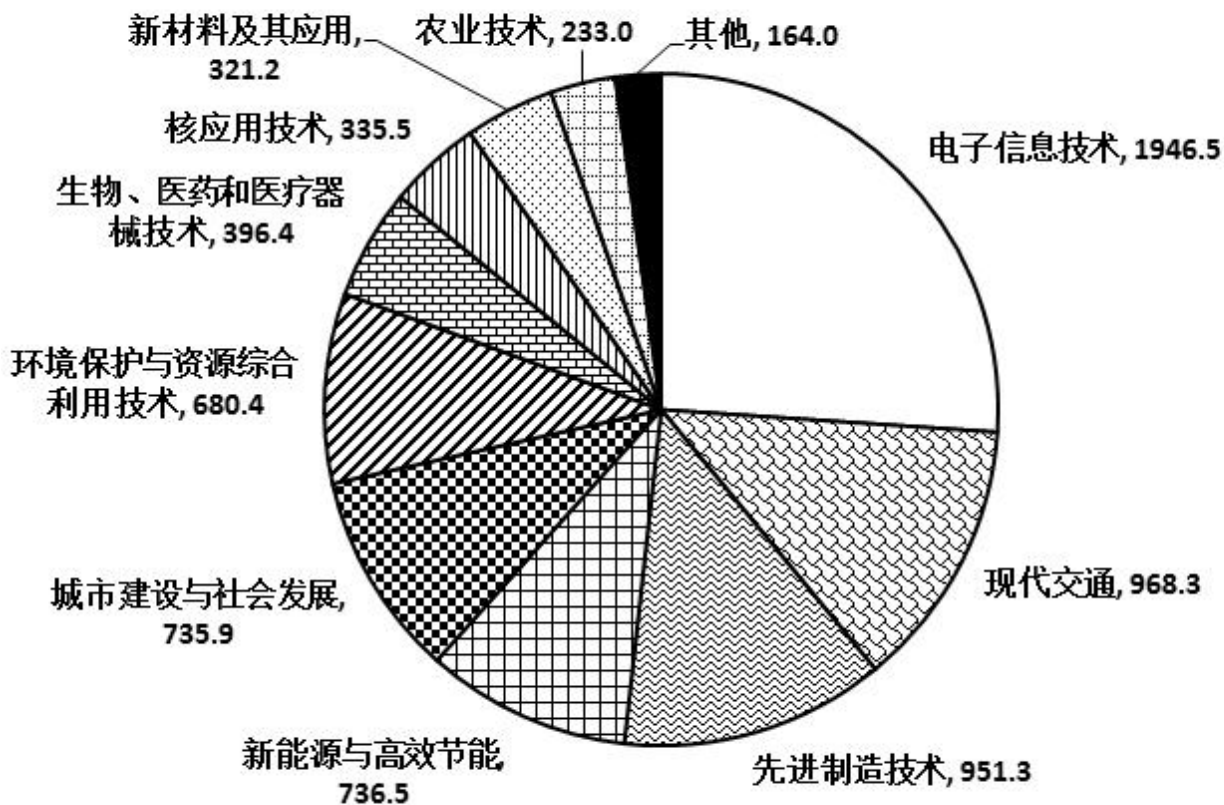
### 第五部分 资料分析（共 5 道）

根据题目要求， 在四个选项中选出一个最恰当的答案。

根据下列资料， 回答 96-100 题。



## 2013年全国技术合同成交金额按技术领域分布（亿元）



96. 2005-2013年，全国技术合同成交金额增速超过GDP增速的年份有（ ）个。
- A. 3                      B. 4                      C. 5                      D. 6
97. “十一五”期间（2006-2010年），全国技术合同成交总金额（ ）。
- A. 低于1万亿元                      B. 在1~1.5万亿元之间
- C. 在1.5~2万亿元之间                      D. 高于2万亿元
98. 2013年新能源与高效节能技术合同成交金额约占当年GDP的（ ）。
- A. 0.02%                      B. 0.06%                      C. 0.13%                      D. 0.20%
99. 2013年有（ ）个技术领域的技术合同成交金额高于2012年技术合同成交总金额的10%。
- A. 6                      B. 4                      C. 3                      D. 2
100. 能够从上述资料中推出的是（ ）。
- A. 2005年~2013年，技术合同成交金额同比增量最大的是2013年
- B. 2004年~2013年，技术合同成交金额占GDP比重最高和最低的年份相差4年
- C. 有5个技术领域2013年的技术合同成交金额不足当年电子信息技术合同成交金额的两成。
- D. 2013年现代交通技术合同成交金额占当年技术合同成交总金额的比重不到15%。